

## Navy Blazer Coordinate

朝晩の気温はまだ低いけれど、桜の花だよりも届き日差しは少しずつ春らしく…。  
久しぶりに ご紹介するシナノヤ・スタイルは ネイビーブレザーのコーディネート。  
シルバーボタンがポイントのカシミアブレザーにフランネルパンツのスタイルは  
ピンクのセーターとライトブラウンのスウェード靴を合わせて 季節感を出しました。



Silver button



## Navy Blazer Coordinate

朝晩の気温はまだ低いけれど、桜の花だよりも届き日差しは少しずつ春らしく…。  
久しぶりに ご紹介するシナノヤ・スタイルは ネイビーブレザーのコーディネート。  
シルバーボタンがポイントのカシミアブレザーにフランネルパンツのスタイルは  
ピンクのセーターとライトブラウンのスウェード靴を合わせて 季節感を出しました。



Silver button



## Black Accessory Coordinate

この日の横浜の最高気温は18℃と、少しずつ薄手の生地に目が向く温かさになりました。  
ご紹介するシナノヤスタイルは、スモールチェックのカシミアジャケットを引き立てる小物類。  
シルクのニットタイ、リーディンググラス、ステップインシューズ、時計を黒で、  
麻のチーフ、BDシャツは白とジャケット以外はモノトーンの60sスタイルです。



stainless case with black belt



[SHINANOYAトップページへ戻る](#)  
[SHINANOYA STYLEへ戻る](#)

## Brown Jacket Coordinate

ジャケットの柄でオーソドックスな物のひとつに挙げられる "Glen Plaid"  
グリーン系のジャカードタイ、カシミアのスリッオーバーを同じトーンの濃淡で、  
トラウザーズはブラウンギャバジン……色と素材で季節感を出したコーディネートです。  
ライトウエイトのサマーカシミアは、季節を問わず幅広く着用できます。  
この先も同じジャケットが 全く違った雰囲気が登場するかも知れませんね？



Jhonston & Murphy Tasseled Slip On  
1974年製



Gianni Campagna

## Rainy Day Coordinate

午前中から雨模様のなか、傘を使わず帽子とコートで軽く濡れながらの出勤。雨で少し柔らかくなったポプリンで無双仕立てのコートは、体になじみ良い雰囲気(伊、Naturale)  
足元は、毛足が長い仕上げで、薄手の柔らかい革を使用したスウェード靴。  
大きく丸みが有る衿のダブルブレストスーツは、Prince of Wales(ウインドペイン入りグレンチェック)  
レジメンタルタイ、ポケットチーフ、ホーズはグリーン系で統一。



Chester Barrie Rain Coat





Silvano Lattanzi Brown Suede Semi Brogue

Gianni Campagna  
E.Zegna Fabric



[SHINANOYAトップページへ戻る](#)  
[SHINANOYA STYLEへ戻る](#)

## Summer Flannel Coordinate

4月の中旬は日によって温度差が有り、街中を見渡しても着ている物が皆さんまちまちの様です。ご紹介する“サマーフランネル”は最近ではあまり着用する機会が少なくなった 合い服の生地です。10年ほど前のイタリア仕入の際、ルチアーノバルベラ氏に勧められ2シーズンほど展開しました。冬のフランネルと違い梳毛でライトウエイト、この季節には重宝です。その際バルベラ氏もサマーフランネルのパンツを着用し、アイボリーの麻ジャケット、きれいな色のレジメンタルタイとの合わせが印象的でした。また、ホーズは普段ほとんど見えないけれど、全体をコーディネートする上ではおろそかに出来ないアイテムです。



Ravarini(Italy) Walking Stick (Congo Crook)



Carlo Barbera Fabric  
Summer Flannel Trousers





Crockett & Jones  
Suede Top Eyelets Blucher (Derby)

[SHINANOYAトップページへ戻る](#)  
[SHINANOYA STYLEに戻る](#)

## American 30s Coordinate

本日のコーディネートは、現代の洋服が確立 完結された1930年代のアメリカンスタイルです。ダブルブレストのストライプスーツをはじめ、帽子、靴、プリントタイ、クレリックシャツなど、当時を題材とした映画や俳優の多くが、この様な雰囲気でお洒落を競い楽しんでいました。着用のスーツは、20年前(1991年)イタリアでアットリーニを見つけ、初めてオーダーした際の物で、今では見られないネームタグも歴史を感じさせます。また、ブルー系の帽子(リボン)との色合わせはイタリアの夏を感じさせます。



Borsalino Panama Hat  
¥49,350 Size 57~59cm



Church Own Made 1960年代  
Brogue Combination



Cesare Attolini (Sartoria Attolini)

## Mono tone Coordinate

“GIORGIO ARMANI” サマーカシミアジャケットとプリントタイのモノトーンコーディネート。  
なぜシナノヤでと思われる方も多いと思いますが、まだアルマーニがそれほどポピュラーでない70年代後半～80年代前半にかけて、ネクタイのコレクションを中心に数多く展開していました。  
現在のアルマーニのイメージとは違い、クラシックなジャケットの型やタイの柄などは、30年という時代を超越し、現在の物との合わせも違和感なくお洒落を楽しめます。  
また、チャコールグレイに赤のストライプシャツの合わせも、シナノヤスタイルの提案です。



Fray Pinstripe Broadcloth  
¥35,700 Size 38~41cm



Florshiem 1960年代  
Cap Toe 7eyelets



Giorgio Armani Jacket & Tie

## Riders Coat & Birds Eye Suit

ここ何年かに渡り、シナノヤオリジナルで展開したライダー風コート of the 原型。色合いはやや茶がかったベージュのコットンギャバジン。

特徴であるたっぷりとした身幅、ラグランショルダー、ワンピーススリーブ(一枚袖)は着脱の際やアクティブな動きにもストレスを感じさせない、ややスポーティーなモデルです。

合い服の生地では定番の“Birds Eye” 一般的にはグレイやブルー系が中心ですが、着用のスーツはあまり見掛けられない色合いのグリーン系です。長い年月をかけて自然とアンティーク風に仕上がった、イエロー系のグレインレザーとの相性は抜群です。



Burberry Riders Coat

Raglan Shoulder  
One Piece Sleeve



Luciano Barbera Birds Eye Suit



Original Pattern Order Fabrics  
Single Suit Price ¥179,550

Back Style  
Inverted Pleats

Silvano Lattanzi Norvegese Incas Giallo  
Top Eyelets Semi Brogue 1980年代

[SHINANOYAトップページへ戻る](#)  
[SHINANOYA STYLEに戻る](#)

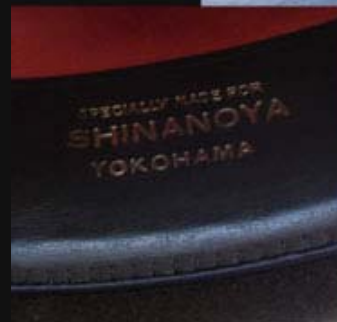
SHINANOYA STYLE

## Green Jacket Coordinate

ライトグリーンにサックスブルーのシャツを合わせたジャケットスタイルは、夏に向かって少しずつ季節が進んでいる事を感じさせます。グレイ系のスラックスで合わせる事が多い中、本日はダークオリーブのギャバジン・・・最近あまり見掛けませんが、90年代のお洒落なイタリア男性の中では、ネイビーでのコーディネートもよく目にしました。オリジナルネームの入った帽子は70年代後半の物で、現在のボルサリーノ社では作られていない貴重なモデルです。またトラディショナルなスタイルには欠かせない、ストライプタイとスリッポンシューズも合わせてご紹介致します。



St Andrews Glen Plaid Jacket & Ravazzolo Gabardine Trousers



Borsalino Tirolean Hat



Jhonston & Murphy Tasseled Slip On  
¥59,850 Size 7D~10E 9月入荷予定



Stripe Tie ¥8,925 (Made In Japan)

## Pattern on Pattern Coordinate

一見無地の様なダークグレイのグレンチェックスーツに、ブルーのスマールチェックタイを合わせてパターンオンパターンコーディネート完成。シルクのポケットチーフは、白地に紺のドット、シャツとタイの色を拾い清涼感を出しています。カフリンクスは1866年創業のアメリカクレメンツ社製 14金の貼りでシンプルなデザイン。靴は日本でも歴史ある大塚製靴で木型から作製 カールフロイデンベルグのボックスカーフは、30年以上経って更に味わいが出ている様に思います。また、ご紹介のワイシャツは、立体感のある襟や細部の始末、細番手の生地により作製した お勧めの商品です。



St. Andrews Glen Plaid Suit



Charvet Dress Shirts & Clements Cuff Links (Gold Plated)



Order Made Shoes 1970年代  
Dark Brown Box Calf Cap Toe



Own Made Shirts Regular Collar Cotton Broad Cloth Size 37~  
43cm ¥13,650  
Classic Front & Gather

## Cotton Gabardine Suit

きれいな色合いのスーツに、黒のニットタイを合わせて、コントラストをつけたコーディネート。  
細部の作りを見るとカンパーニャの特徴がよく出て、肩線のライン マニカカミーチェ 太い二の腕は、他のテ  
ーラーとは違った印象。またリポルターテ(片返し)は、冬の紡毛系よりコットンやリネン等の見た目クリア  
ーな生地の方が、よりハンドステッチが効いて見えます。今回ご紹介のラバーソールロングウィングチップ  
は、ややラフな作りですが、その粗さがかえって味になっている様に感じます。  
5/21(土)22(日)は神戸ブランメルクラブ主催のイベントに出掛けます。お近くの方は是非ご参加ください。



Gianni Campagna Tailor Made Suit  
Cotton Gabardine



Manica Camicie & Ribortate



Jhonston & Murphy 1970年代  
Light Brown Suede Plain Toe Rubber Sole





Walk Over Long Wingtip White & Beige Suede  
¥34,650 Wh 65~80 Size Be65~90 Size (USA)

[SHINANOYAトップページへ戻る](#)  
[SHINANOYA STYLEへ戻る](#)

## Sharkskin Suit

ご紹介のスーツは90年代後半にオーダーした物で、オーソックスなスタイルと作りの良さが特徴です。テーラーで仕立てる際は、スーパー150や180などの細番手より、コシが有りしっかりとした生地の方がより良く仕上がって見えます。今では見掛ける事が少なくなったベンティペーニャ仕様の靴は20年以上前の物で、古くなってきたスエードの表情は、新しい物には無い味わいを感じます。

5/28(土) A.カンパニー プレタ予約会の最終日の17:00~20:00は、軽くワインを飲みながらMEN'S STYLE談議を行いたいと思いますので、参加ご希望の方はご連絡お待ちしております。



Gianni Campagna Tailor Made Suit  
Dark Gray Sharkskin



Andrea Campagna Pretaporter Fair  
5/17(tue)~28(sat)



Silvano Lattanzi 1980年代  
Brown Suede Brogue Benti Vegna



## Luciano Barbera Suit

Luciano Barberaの商品との出会いは、1970年代にトリノで行われた展示会での事です。カルロバルベラ社の厚みと柔らかさがあるフランネルを使ったスーツは、当時のイタリア物には無いオーソドックスで上質な物でした。その後、1980年前後にはニコロダミラノのネームでナポリの有名な工場で作製した時代もあり、現在 流行にもなっている4ケで重ね付けされた小さめの袖ボタンが特徴でした。着用のスーツは約25年前ファーノに有るハンドメイドの工場に変わって初めての物で、この時代のモデルがシナノヤの提案するエレガントなスタイルで、バルベラらしさが良く出ている一着だと思います。



Luciano Barbera Hand Made Suit  
Gray Sharkskin



Cleric Shirts & Jacquard Tie  
Natural Antique Nuts Button



Edward Green Order Made Shoes 1990年代

Burgundy Calf Straight Tip 6eyelets



Luciano Barbera Show Room In Milano January 2007

[SHINANOYAトップページへ戻る](#)  
[SHINANOYA STYLEへ戻る](#)

## Mohair Green Jacket

コーディネートポイントは……？ 季節や天候、また 人によって様々だと思いますが、4月14日のサマー  
フランチルをご紹介の際に、ご提案したソックスをポイントとした色合わせのスタイルです。  
清涼感のあるモヘア入りのジャケットを中心に、シャツ、タイ、チーフ、ソックスとフォレストグリーンで合わせ  
統一感を出しています。50～60年代は各メーカーが色々なウエイトのギャバジンを提案していました。  
ここ何年かは殆ど見掛ける事がありませんでしたが、今年は復活の兆しを感じます。  
ベルトレスでオーダーしたスラックスは、やや薄目ながらギャバ独特の張りときれいなラインが 特徴で、春  
先から秋まで長いシーズン着用できるお勧めの生地です。



Pattern Order Wool & Mohair Jacket  
& Gabardine Trousers



B.D Shirts & Stripe Tie



Edward Green Tasseled Slip On Shoes  
Dark Oak Calf Bought In London 1990年代



Sozzy Hose ¥3,780 全18色 10.5 Size  
wool 85% nylon 15%  
(Black & Navy only 11Size)

## White Flannel Coordinate

本日のコーディネート……夏の基本的な色のネイビーとホワイトは、シンプルながらとても綺麗な色合わせです。初夏の日差しに映えるブレザーは、平織り(トロピカル)のカシミア100%。ここ何年かは、シルクカシミアやバスケット織りなどのカシミア生地が多く、各生地メーカーともあまり作製していない様です。ベルトレスでリバースプリーツのトラックスは、ウール独特のクリーミーホワイト。ヘビーウェイトで打ち込みがしっかりとしたフランネル。サックスブルーのタイは、シルク100%の物とは違い、柔らかな色合いと張りのある質感が特徴で、イタリアではモガドールと呼ばれています。今回のおすすめは、お洒落を演出する小物として、きれいな色のポケットチーフをご紹介します。



Pattern Order Summer Cashmere Blazer

Silk & Cotton Stripe Tie  
Bought In Milano  
(Ralph Lauren)



Brioni (Roman Style)  
Order Made Trousers  
White Flannel  
Reverse Pleats



Church Own Made 1960年代



Brogue Combination

Pocket Square ¥7,140  
Silk 100% 42cm × 42cm  
(Made In England)

[SHINANOYAトップページへ戻る](#)  
[SHINANOYA STYLEに戻る](#)

SHINANOYA STYLE

## Own Made Coordinate

シナノヤオリジナルを中心にコーディネートしたスタイルは、ブルーにブラウンの色合わせで……  
この時期ブルー系のジャケットには、明る目のグレイやホワイトなどのボトムスを合わせる方が多いと思いますが、あえて本日はブラウンのギャバジンスラックス、レースアップシューズ、ジャカードタイで新鮮さを出しています。着用のジャケットはハンドの部分を多く取り入れ、カマ襟、バルカポケット、ダーツでの絞りなどテーラー仕立てを意識したモデルです。  
また昨日入荷したのボタンダウンシャツは4月30日にご紹介したレギュラーカラーとは違い、白でもややクリームがかったオックスフォードを使用、ステッチ幅も微妙に広げて生地合った雰囲気仕上げました。



Pattern Order Summer Jacket



Silk Jacquard Tie  
Breuer France





Own Made U Tip Shoes  
Brown Calf 6 Eyelets



Own Made B.D. Shirts  
Cotton Oxford Cloth  
Size 37~43cm ¥13,650

Classic Front & Gather

[SHINANOYAトップページへ戻る](#)  
[SHINANOYA STYLEへ戻る](#)

## Men's Style Night

A.CAMPAGNA プレタポルテ予約会最終日の夜は、シチリア産ワインを飲みながら楽しいひと時を過ごしました。今回は皆様の素敵なスタイルもご紹介したいと思います。



Isaia Order Made 3 Piece Suit  
Mid Night Blue Gabardine  
Carlo Barbera Fabric



Luciano Barbera Navy Stripe Suit





Sicilia Wine  
Possojbleo 2008  
Feudo Arancio 2010  
Cantine Colosi 2009



Cesare Attolini 6 Button Suit  
Wool Tropical Brown Stripe

[SHINANOYAトップページへ戻る](#)  
[SHINANOYA STYLEへ戻る](#)

## Cotton a Walk in Kobe

神戸ファッション美術館にて開催されたイベントにゲストとして参加してきました。  
色々な方々と交流し、スタイル談議を愉みました。その際の写真をご紹介いたします。



London Cab Austin FX4



Kobe Brummell Club Special Member



Character Design by Akira Sorimachi





Cotton Suit & Brown Suede Shoes



Kaori Nakano

[SHINANOYAトップページへ戻る](#)  
[SHINANOYA STYLEへ戻る](#)

## American Shoes Collection No.1

昨年の12月クリスマスパーティーを兼ねて靴コレクションを展示いたしました。今では目にする事が難しくなった、50年代の靴を中心としたアメリカンシューズを、何回かに分けてご紹介いたします。



Florsheim U Tip 50s  
Calf & Suede Combination



Florsheim U Tip 50s  
Brown Calf & Punched Mesh



Florsheim Imperial 50s  
Brown Crocodile Slip On



Florsheim Imperial 50s  
Black Calf Brogue



Florsheim Imperial 70s  
Black Calf Long Wing Tip



Florsheim Imperial 70s  
Brown Cordovan Long Wing Tip

[SHINANOYAトップページへ戻る](#)  
[SHINANOYA STYLEに戻る](#)

## Kiton Double Breasted Suit

Kitonのスーツを初めて取り扱ったのは約25年前。ダークグレイのフランネルで、シングルピークドラペルの3Pスーツをオーダーしました。当時から着心地の良さと軽さに驚くお客様が多く、胸板が厚く恰幅の良い方にはとてもバランスのいいスタイルでした。特にダブルはシングルに比べ特徴的で、着用のモデル88はボリュームのある膨らんだ衿と、他のメーカーとは異なった生地 of 裁ち方で、衿の端に沿わせないストライプの入り方が強いインパクトを与えていました。また80年代中ごろからダブルネーム (OEM) の商品を色々と作製しましたが、各メーカー共特徴のある洒落た織りネームで、イタリア人の感覚の良さを感じました。



Kiton 6 Button Suit (1992年)  
Wool Tropical Silver & Green  
Alternate Stripe



Glen Check Tie A.Mouley



Albert Thurston  
Felt Braces  
Size M ¥16,800



Silvano Lattanzi Brown Suede  
Straight Tip Mod Cardinal 90年代

7 Colors

[SHINANOYAトップページへ戻る](#)  
[SHINANOYA STYLEに戻る](#)

SHINANOYA STYLE

## American 60s Coordinate

シングル2ボタンのシャークスキンスーツにダブルカフスのワイシャツ、黒のレースアップシューズで60sスタイルを表現。シャークスキンは当時のアメリカでは「ブレッドアンドバター」と呼ばれ、合い服の定番生地として多く着用されていました。1980年代位から少しずつイタリアからの品物が日本に紹介されましたが、今までのアメリカ経由で入ってきていたメンズスタイル(感覚)とは違い、かなり前衛的な物が多かった様です。その頃からアメリカンラディショナルを基本としたシナノヤの感覚を、時間をかけた物づくりを行っているヨーロッパのメーカーでオリジナルとして作製致しました。ご紹介の靴も同様に、ノーザンプトンの工場で細かい指示をして出来上がったサンプルです。残念ながら、事情により店頭展開はできませんでしたが、全体の雰囲気、バランス等、満足いく出来栄でした。



Pattern Order Blue Sharkskin 2 Button Suit



French Cuff Shirts & Cufflinks



"FATHER'S DAY"

Borsalino Linen Casquette with Box

Color Natural Size S~XL ¥21,000



Crockett & Jones  
Special Order 2003年  
Black Calf Cap Toe 6 Eyelets

[SHINANOYAトップページへ戻る](#)  
[SHINANOYA STYLEに戻る](#)

SHINANOYA STYLE

## American Shoes Collection No.2

今回ご紹介する靴は“ALLEN EDMONDS” 1980年代中頃には信濃屋でも色々なモデルを取り扱いましたが、特に履き心地の面では他のメーカーとは比べものにならない素晴らしい作りでした。



Allen Edmonds 50s  
Brougue Brown & White Calf Combination



Allen Edmonds 70s  
Tasseled Slip On Brown Calf & Linen Combination



Allen Edmonds 40s  
Brougue 7Eyelets Brown Grain Leather



Allen Edmonds 60s  
Brown Calf Long Wing Tip



Allen Edmonds 80s  
Brougue Cordovan



Allen Edmonds 70s  
Black Calf Long Wing Tip

[SHINANOYAトップページへ戻る](#)  
[SHINANOYA STYLEに戻る](#)

## Cotton Double Breasted Suit Coordinate

今回ご紹介するコットンスーツは、基本的な部分をオリジナルの工場で作製して、細かい部分をシナノヤで仕上げた手の込んだ一着です。ハンドステッチはテーラーや工場で使用する糸より細い物で 衿、肩、ポケット、スラックスの細部に至るまで施し、ステッチの間隔も狭くしてきれいな仕上がりの手作り感を出しています。スーツの質感に合わせたブルックスブラザース社製のオックスフォード地のシャツにカシミアのタイのコーディネート。なぜこの時期カシミア……?と思う方も多いと思いますが、以前 ロドビコ(ルチアーノの息子)が言っていたのを記憶していますが、ルチアーノも、麻のジャケットにあえてカシミアのタイをする事があると「それを分かる人はいるかな」と言っていた様です。基本を押さえた上で色々なコーディネイトを愉しむ……奥が深いですね。



Pattern Order 6 Button Suit(1999年)  
Cotton Gabardine 2 Patch Pockets with Flap

Bengal Stripe B.D Shirts & Navy Cashmere Solid Tie



Seam Finishing Technique & Hand Stitch



Silvano Lattanzi Order Made Shoes 1990年代  
Light Brown Suede Semi Brogue 6 Eyelets



Pattern Order Fabrics Cotton Gabardine  
D.B Suit Price ¥137,550

[SHINANOYAトップページへ戻る](#)  
[SHINANOYA STYLEに戻る](#)

## American Shoes Collection No.3

JHONSTON & MURPHY この秋入荷予定ですが、シャープで小さめのトーは50~60年代に多く見られたモデルです。BOSTONIANと合わせてご紹介いたします。



Johnston & Murphy 50s  
Brogue Scotch Grain Brown Calf



Johnston & Murphy 50s  
Brogue Pin Grain Dark Brown Calf



Johnston & Murphy 60s  
Tan Pin Grain Calf Long Wing Tip



Johnston & Murphy 50s  
Brogue Black Calf





Bostonian 70s  
Plain Toe White Bucks

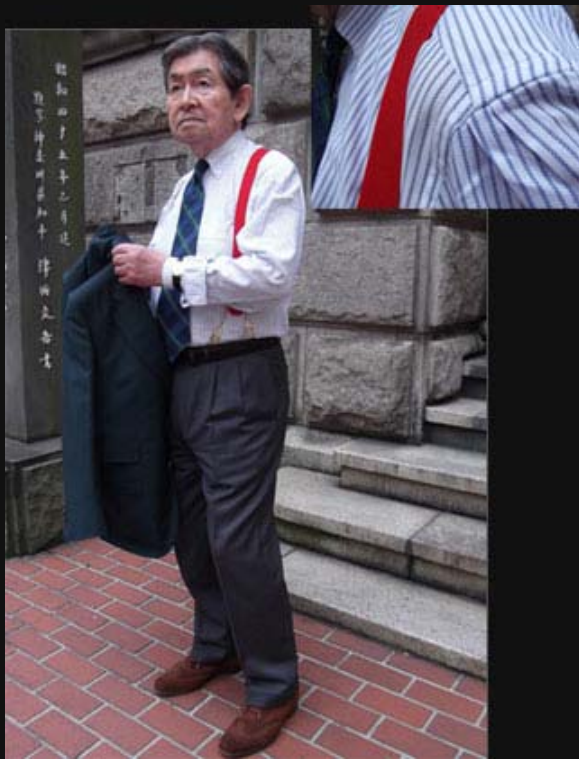


Bostonian 80s  
Saddle Oxford Cordovan

[SHINANOYAトップページへ戻る](#)  
[SHINANOYA STYLEに戻る](#)

## Luciano Barbera Button Down Shirt

最近のシャツを見ると、襟コシが高く全体に細身のシルエットが多いようですが、ご紹介のボタンダウンは、適度にゆとりのある袖幅と身幅で昔ながらのスタイルです。袖付けをプリーツで仕上げたモデルは、ギャザーの物と同様に腕の動きを考えた仕様です。以前ルチアーノバルベラのシャツを仕入れる際に聞いた話だと、祖父が着ていたシャツに有った仕様を取り入れたクラシックなスタイルとの事です。先日「TAKE8IVY」の出版記念パーティーで久しぶりにお会いした、くろすとしゆき氏が 横浜方面に用事があった帰りにぶらりと立ち寄られました。1時間ほど店内の商品やケースに展示している靴や小物等を見ながら話をしました。メンズスタイルの流れを熟知、体現してきた二人のスタイル談議は、普段はなかなか聴くことの出来ない貴重なものでした。



Luciano Barbera B.D Shirt  
Oxford Cloth with Pleats



Pattern Order 3 Button Jacket(2010年)  
Luciano Barbera Grey Serge Trousers



MR. IVY STYLE  
"KUROSU TOSHIYUKI"



New & Lingwood 1990年代  
Royal Suede Brogue 5 Eyelets



Ciriello B.D Shirt Pullover Linen 100%  
Blue & Brown Stripe Size S. M. L ¥36,750

[SHINANOYAトップページへ戻る](#)  
[SHINANOYA STYLEに戻る](#)

## Summer Blazer Coordinate

この時期のブレザースタイルは、ボトムスや小物を春とは違った色を使い、夏らしさを表現するとコーディネートが広がり愉しめます。特にプレーンなシルバーボタンはゴールドと比べ清涼感があり、使い込む事により新しいものには無い雰囲気が出てより良く見えます。着用のスラックスはローマのテーラー“GAETANO ALOISIO”のギャバジン。ナポリスタイルや柔らかい出来を好む方には“KITON”や“ATTOLINI”の方が良いのかも知れませんが、仕上げの丁寧さや細かい部分の縫製は、今までシナノヤが取り扱ったサルト(メーカー含む)の中では No.1 の出来の良さです。またHPでの登場(着用)回数からみても、パダーンメイドを含むオリジナル商品の完成度も少しずつ高くなり、それに近づいている様に思います。

Pattern Made Blazer (2006年)  
Summer Cashmere Drapers Fabric



Tailor Made Trousers G.Aloisio (2005年)  
Gabardine Belt Less

London Badge & Button  
Silver Button "925"



Edward Green Tasseled Slip On  
Dark Oak Calf 1990年代



London Badge & Button  
Blazer Button 14 Pieces ¥25,200

[SHINANOYAトップページへ戻る](#)  
[SHINANOYA STYLEへ戻る](#)

## Cesare Attolini Double Breasted Suit

Attoliniとの出会いは、1991年1月 フィレンツェでのピッティウオモの時でした。

生地メーカー ガッティー氏の紹介で展示会を行っているホテルに行き、はじめてスーツ、ジャケット等の仕入を行いました。その時の印象は、秋冬物のコレクションなのにきれいな色合いの生地が多く、他のメーカーとは違うナポリらしさを感じたのを覚えています。当時は既製品を創めたばかりで、日本人の姿は殆ど無くドイツ人バイヤーを数人見掛けた位でした。写真の本とファミリーのサインは、6年後にナポリの工場を訪れた際、記念に頂いたものです。



Cesare Attolini Order Suit (2005年)  
6 Button Light Grey Stripe

Fray  
Round Collar Shirt  
Ceric Chambray



Special Made  
Classic Braces Style



Silvano Lattanzi 1990年代



Cesare Attolini History Book  
24th June 1997 in Napoli

[SHINANOYAトップページへ戻る](#)  
[SHINANOYA STYLEへ戻る](#)

## American Shoes Collection No.4

今回はローファーの定番 BASS WEEJUNSをはじめ、NETTLETON、  
当時のイラストを交えた NUNN BUSHをご紹介します。



Nunn Bush 50s  
Long Wing Tip Pin Grain



Nunn Bush 50s U Tip  
Brown Calf & Nylon MESH





Bass Weejuns 80s  
Loafer Beef Roll Black Calf



Nettleton 50s  
Long Wing Tip Pin Grain



Nettleton 80s  
Loafer Black Calf

[SHINANOYAトップページへ戻る](#)  
[SHINANOYA STYLEへ戻る](#)

## Prince of Wales Coordinate

ウインドウペインの入ったグレンチェックスーツにタブカラーのドレスシャツ、ネクタイ等の小物はモトーンで統一した英国スタイルです。お洒落な紳士の代名詞として挙げられるエドワード8世は色々な逸話からも、当時としては革新的な着こなしで世界のファッションリーダー的存在でした。

着用したスーツの柄をプリンスオブウェールズ、イタリアでは裾をダブル(折り返し)で仕上げる事をウインザーと呼ぶなど、現在の服飾用語にも幅広く使われています。L.BORELLIを取り扱いはじめた80年代後半にナポリの工場を訪れた際、写真と同じ物をサンプルとして渡し、タブカラーをオーダー。その後出来上がったシャツのネーミングは、モデル“SHIRAY”でした……



Pattern Order 6 Button Suit (2002年)  
Glen Plaid Yellow Windowpane



Own Made 1984年  
English Tab Collar Shirt Cotton Broad Cloth



Johnston & Murphy 1967年  
Small Cap Toe Black Calf



Slash Pocket & Without Vent

SHINANOYAトップページへ戻る  
SHINANOYA STYLEに戻る

## American Shoes Collection No.5

今回の靴は“FLORSHEIM”の第二回目です。今も人気のモデルとして展開している  
コブラパンプや、他のメーカーを含め50年代では見掛けることの無いスエードなどをご紹介します。



Florsheim Brogue 60s  
Dark Brown Scotch Grain



Florsheim U Tip 50s  
Brown Calf & Nylon MESH



Florsheim Brogue 50s  
Green Suede 4 Eyelets



Florsheim Slip on 80s  
Cobra Vamp Cordovan



Florsheim Brogue 60s  
Dark Brown Scotch Grain 3 Eyelets Blucher

[SHINANOYAトップページへ戻る](#)  
[SHINANOYA STYLEに戻る](#)

## Complementary Color Coordinate

5月末にも登場したサックスブルーのジャケットとブラウンのスラックスのスタイルは、同じ合わせかなと思うと、チーフと靴はワイン系の色を使い、また違った印象です。スーツはある程度決まったパターンでコーディネートすれば、それ程おかしな着こなしにはなりません。ジャケットは着る人の感覚や好み、季節等で雰囲気は全く変わる様な気がします。また、ネクタイなどは同系色を使ったコーディネートが一般的ですが、写真のように色の分量を考えた反対色(補色)を使うと幅が広がり、お洒落をより楽しむ事が出来ます。是非、皆様もトライしてみてください。



Pattern Order 3 Button Jacket 2004年  
Camel / Silk / Linen Fabric



Nuts Button Real Button Hole (Teardrop)



Silvano Lattanzi 90年代  
Semi Brogue Dark Brown Calf



Ticket Pocket with Flap (Barca Pocket)

## Olive Green Coordinate

今月、2度目の紹介になるスーツですが、今回はオリーブグリーンの小物と茶のスエード靴でまた違った印象です。以前ルチアーノバルベラが話していた事で「スーツの数はそれほど持っていないくても、シャツやタイの数を増やし、色々なコーディネートで着こなす事が大事だ」と、一般的には何パターンかの組み合わせでスーツ、ジャケットを着る方が多いと思いますが、さすがバルベラと思わせる出来事でした。また、先日アットリーニから近日中に秋物を出荷すると連絡が入りました。タイミングが合えば、次回は新作のスーツ、ジャケットを合わせてご紹介したいと思います。



Pattern Order 6 Button 3 Piece Suit 2002年  
Glen Plaid Yellow Windowpane



English Tab Collar Shirts  
Carlo Riva Fabric



Silvano Lattanzi Order Made 90年代  
Semi Brogue Light Brown Suede



Atkinsons Irish Poplin

## Blue & Yellow Coordinate

今回はネイビーブレザーの定番的なスタイルの紹介です。最近あまり見掛けなくなりましたが、ブルー地に白いストライプのシャツに黄色のフレスコ織リソリッドタイは、90年代 イタリアのお洒落な男性のあいだではポピュラーなコーディネートでした。また今回はじめて紹介するタッセルは、何回か登場しているジョンストン&マーフィーとは、トーシェイプやモカシンの部分など違いはありますが、アメリカ靴が持つ独特な雰囲気は、やはりエレガントさを感じます。

アットリーニの秋冬商品が到着致しました。グレンチェックのスーツ、ディストリクトチェックのジャケットとも、柄の大きさやウエイトなどシナノヤが提案するスタイルをご覧ください。



Pattern Order 3 Button Blazer 2006年  
Summer Cashmere Fabric



Florsheim "Summit" Tasseled Slip On Black Calf 1960年

Cesare Attolini New Arrivals





3 Button Glen Plaid Suit

Black/Brown Side Vents Flap Pocket  
Wool 90% Cash 10% Size 46・48 ¥441,000



3 Button Tweed Jacket

Green District Check Side Vents Flap Pocket  
Wool 100% Size 46・48・50 ¥336,000

[SHINANOYAトップページへ戻る](#)  
[SHINANOYA STYLEへ戻る](#)

## Blue Sharkskin Suit

今年の夏は梅雨入りからはじまり、季節が半月ほどずれている様な気がします。例年だと夏真っ盛りという感じですが、この日もそれ程暑くなく写真のシャークスキンの生地を使ったスーツが丁度よく感じます。この秋冬で3回目になりますが、アットリーニの新入荷商品と一緒にイメージカタログが送られてきます。その中でネクタイのコーディネートを見ると、今回 締めているタイの様な小柄のペーズリーの物が目立ちました。来年あたりから締める方が増えるのではと……

アットリーニ秋冬商品ご紹介の2回目は、1991年初めてオーダーしたスーツと同じ様な柄のダブルブレストスーツと、昨年もお好評頂いたヘリンボーンのツイードジャケットを色違いでご提案致します。また、メンズEX9月号(8/6発売)に、アットリーニを特集したページが掲載される予定です。



Pattern Order 2 Button Suit 2001年  
Blue Sharkskin Fabric



Edward Green 1990年代 Order Made Shoes  
Burgundy Calf Straight Tip 6Eyelets

**Cesare Attolini New Arrivals II**



6 Button Saxony Blue Stripe Suit Wool 100%  
Without Vent Slash Pocket Size 46・50 ¥420,000



3 Button Tweed Herringbone Jacket Olive/Orange  
Side Vents Flap Pocket Wool 100% Size 46・48 ¥357,000

[SHINANOYAトップページへ戻る](#)  
[SHINANOYA STYLEに戻る](#)

## Brown Four Pocket Jacket

メンズプレタポルテでは最古のメーカー“BRIONI”。チーフパターナーのケツキーノ・フォンテコリ氏が特別に作製したピンチバック、4パッチポケットのジャケットは、プリオーニでは珍しいモデルです。当時、KITONとBRIONIは同じハンドメイドの工場でも対照的でした。キトンには男性スタッフが中心で、少々あらっぽい作りの部分もありましたが軽くて柔らかい着心地が特徴、プリオーニは女性スタッフが中心で、きれいなシルエットと丁寧な縫製は他のメーカーと比べ群を抜いていました。また、1995年から5代目ジェームス・ボンド役のピアース・ブロスナンが着用していた衣装がプリオーニだった事は有名です。アットリーニ秋冬商品ご紹介の最終回は、ツイードとは違った張りや硬さのあるグレンチェックスーツとシックなブルー系のツイードジャケットです。



Brioni Order Made 3 Button Jacket 1994年  
Brown Small Check Blue Windowpane



Pinch Back Style



Ferrante Loafer Brown Suede

Cesare Attolini New Arrivals III



6 Button Olive Green Glen Plaid Suit Wool 100%(450g)  
Side Vents Ticket Pocket with Flap Size 46・48 ¥462,000



3 Button Tweed Pheasants Eye Jacket Blue/Grey  
Side Vents 3 Patch Pocket Wool 100%(475g)  
Size 46・50 ¥336,000



[SHINANOYAトップページへ戻る](#)  
[SHINANOYA STYLEへ戻る](#)

## Marine Coordinate on Holiday

休日のこの日は、テーラーグランド主催の集まりに参加しました。映画を見ながら昔のハリウッドスターの着こなしを話題に愉みました。その際の写真も合わせてご紹介いたします。



Eddy Monetti Blue Blazer  
& Cotton Pants



Navy Linen Cap &  
Ray Ban Sunglasses 1960年



Hollywood Movies Night in Tailor Grand



[SHINANOYAトップページへ戻る](#)  
[SHINANOYA STYLEへ戻る](#)

## Peaked Lapel Gabardine Suit

一般的にピークドラペルと言えばダブルの衿かシングルでも礼服をイメージしますが、写真のスーツは3ボタンでのピークドラペルです。1930年代～50年代のイラストなどではよく目にしますが、近年ではテーラーのG.カンパーニャ、特別注文のプリオーニ、オリジナルパターンオーダーと、プレタポルテのメーカーではなかなか見掛けない珍しいモデルです。

本日の午後は神戸ブランメルクラブ主催の東京分会に参加しました。パリのテーラーのカッターを務める鈴木氏のインタビューや、その後のパーティーでメンズスタイルに携わる方々と交流し、楽しいひと時を過ごしました。



Pattern Order 3 Button Suit  
Peaked Lapel Olive Gabardine Fabric



Henry Maxwell Bespoke Shoes  
U Tip Top Eyelets 2005年



Natural Color Cotton Suit  
Mr.K.Yoshida

Kobe Brummell Club in Tokyo





SHINANOYAトップページへ戻る  
SHINANOYA STYLEに戻る

## American Shoes Collection No.6

今回のご紹介が最終になるアメリカンシューズコレクションは“FLORSHEIM”  
完成されたバランスの40～50年代のストレートチップに目を奪われました。



Florsheim 40～50s  
Black Calf 5 Stitched Straight Tip



Florsheim Cap Toe 50s  
Brown Calf 7 Eyelets White Stitch



Florsheim 50s  
Brown Grain Leather 4 Stitched Straight Tip



Florsheim Imperial 70s  
Brown Calf Plain Toe



Florsheim Imperial 80s  
Black Cordovan Plain Toe

[SHINANOYAトップページへ戻る](#)  
[SHINANOYA STYLEに戻る](#)

## End of Summer Coordinate

ややオレンジがかったキャメルカラーのジャケットは、ライトウエイトのカシミア100%生地を使用。クラシックなプリントタイとコットンリネンのスラックスとのコーディネートは、1930年代アメリカのサマーリゾートを彷彿とさせるスタイルです。ISAIAの商品を取り扱いはじめたのは、90年代の中頃からで、当時は着丈、袖丈をショートとレギュラーのあいだの寸法を指定し、バランスを考えたオリジナルサイズで展開していました。また細身のシルエットが多くなってきた近年では、エクスクルージブモデルを展開しています。シングルはBAIA(横浜の港をイメージして)、ダブルはBIANCO(白井の白を取って)と、流行に捉われないモデルを展開しています。

Isaia 3 Button Jacket Un Constructed  
Tropical Cashmere 1994年



Mr.Y.Suzuki with Italian Bicycle(Colnago)



Alfred Sargent Plain Toe 2003年  
White Bucks Rubber Sole Blucher

## Polo Coat Pattern Order Fair

Motomachi & Bashamichi

Motomachi 8/27~9/4

Bashamichi 9/6~9/11

Vintage Fabric  
Moessmer (Italy)

Wool 85% Alpaca 15%

¥189,000

5 Limited Orders



[SHINANOYAトップページへ戻る](#)  
[SHINANOYA STYLEに戻る](#)

SHINANOYA STYLE

## Sartoria Napoletana Suit

シナノヤでは本格的にSU-MISURAでのオーダーを始めたのが、1980年ごろのE. ZEGNAでした。その頃、まだ他のメーカーではプレタポルテ中心の品揃えで、オーダーでの展開はほとんどしていなかったようです。90年代の中頃から数年間ISAIAのオーダー“SARTORIA NAPOLETANA”を取り扱いました。当時ISAIAは、パリのアルニスへOEMでスーツ等を作製していた事もあり、VIP顧客へのサービスとして、ハンドメイドのオーダー服を作るようになったとの事です。細部を見ると、ポケット部分の丁寧な門止めや、ハンドの部分が多用する作りを用い、またオーダースーツが24~5万円からという高いコストパフォーマンスで皆様からの支持を得ていました。



Saxe Blue Sharkskin Fabric

Isaia Su Misura 1995年  
Sartoria Napoletana 6 Button Suit



Giorgio Armani Print Tie 1984年





Silvano Lattanzi 1990年代  
Brown Calf Semi Brogue Stitch (Grezzo) 6Eylets

[SHINANOYAトップページへ戻る](#)  
[SHINANOYA STYLEへ戻る](#)

## American Style Coordinate

ラウンドカラーのシャツにコンビネーションの靴を組み合わせたスーツの着こなしは、クラシックなアメリカンスタイルを感じさせます。70年代から80年代後半にかけて英国のチャーチを使い、色々なオリジナル靴を作ってきましたが、ご紹介の“ALLEN EDMONDS”は、チャーチと入替るくらいのタイミングで店頭展開を始めました。グッドイヤー製法でしっかりとした造りの割に、強化プラスチックのシャンクを使い軽さと柔らかさを出す等、長時間履いてもストレスを感じさせない履き心地は多くのお客様からご好評を頂いていました。また、特にこちらから指示をしなくても鳩目の数やソールの厚さなど、靴のモデルによりバランスを考えたコレクションでした。



Cesare Attolini Order Suit 2005年  
6 Button Light Grey Stripe



Hugh Parsons England  
Classic Print Tie 1960年代







Allen Edmonds 1980年代  
Brown & White Calf Brogue  
Combination “McAllister”

Holders Italy Suede Chukka Boots  
Col L.Brown & Green 2 Eyelets  
Size 40~44 ¥60,900

[SHINANOYAトップページへ戻る](#)  
[SHINANOYA STYLEに戻る](#)

## Autumn Color Coordinate

まだまだ暑さが残る9月ですが、気分的にはもう秋物に移行したい時期です。本日のコーディネートはホップサックのブレザーにコットンパンツ。夏物をイメージする素材ですが、リーディンググラス、タイ、シャツ、ソックスは色調を抑えた赤で、チーフ、パンツ、ブーツはオリーブ系の緑を使用。

使う色によっては秋らしい雰囲気でお洒落を愉しむ事が出来ます。ご紹介のシャツは、先日入荷したL. ボレリリーのボタンダウンシャツです。最近よく目にするものとは違い、やや小さめの衿で衿越しはそれほど高くなく、背中もセンターボックスプリーツで昔ながらのオーソドックスなモデルです。

仕様は一部異なりますが、その他に無地のオックスフォードも3色ございます。



Red Stripe Tie, B,D Shirts  
& Reading Glasses



Eddy Monetti Blue Blazer 3 Button HopSack Fabric  
Luciano Barbera Olive Green Cotton Pants



Holdere Chukka Boots  
Green Suede 2 Eyelets



Luigi Borrelli B.D Shirts  
Red Stripe Oxford Cloth  
Size 39,41,43cm ¥33,600



[SHINANOYAトップページへ戻る](#)  
[SHINANOYA STYLEに戻る](#)

## Italian Hand Made Shoes

シルヴァーノ・ラタンツィの靴に出会ったのは、1980年代後半のピッティーウオモの時でした。まだイタリア人にも殆ど知られていない当時は、人通りの少ない場所にブースを構え“ZINTALA”の名前でコレクションを作っていました。また、今までのイタリア靴のイメージとは全く違う堅牢なつくりは、イギリスやアメリカの靴には無い新鮮さが有りました。最初に仕入れたモデルはスウェード2型、カーフ1型、価格は8~9万円台。その中でもイエローカーフを使ったUチップとウイングチップを重ねたモデル“ANTIQU E”は、他のメーカーには見られない素晴らしい靴でした。1990年1月に初めてマルケにある工房を訪れた際は、パオロもまだ小学生くらいで、父親のシルヴァーノと師匠のアッポローニはラステイング、母親は仕上げと、家族で熱心に靴づくりをしていました。



Pattern Made Silver Button Blazer 2006年  
Summer Cashmere Fabric

Borsalino Panama Hat

Franco Bassi Stripe Tie &  
Luciano Barbera B,D Shirts



Gaetano Aloisio Tailor Made Trousers 2005年  
Gabardine Belt Less



Silvano Lattanzi 1990年代  
Cap Toe Tuck in Sawing



Paolo Lattanzi & Silvano Lattanzi  
Pitti Uomo in Florence January 2007

## Gentlemen Style Coordinate

8月にご紹介したスーツですが、今回はベストを着用してスリーピースでのコーディネートです。1960年公開の映画“ナポリ湾”で主演のクラーク・ゲーブルが着ていたスーツがオリーブのギャバジン。写真とはネクタイ、ポケット等の仕様は異なりますが、50～60年代に多く見られたギャバジンと云う生地と、時代を反映したナチュラルな着こなしは、色々な洋服を着込んだゲーブルにしか出せないエレガントさを感じました。

昨年の12月に約100足の靴をB1フロアーに展示して、皆様にアンケートを頂きました。その際2番目に人気の有ったのが、上質な革を使用した6アイレット、写真のチャーチ製オリジナル靴でした。アメリカンシューズコレクションもNo.6で終わりましたが、今月から少しずつ、白井俊夫のシューズコレクションもご紹介したいと思っています。是非お楽しみください。



Pattern Made 3 Button 3 Piece Suit  
Peaked Lapel Olive Gabardine Fabric



FRAY Plain Collar Shirts  
& Giorgio Armani Stripe Tie



Church Own Made 1986年  
Quarter Brogue 6Eyelets  
Tuck in Sawing Sandalwood Aniline Calf



Antique Dress Cane  
Silver Handle & Snake Wood

[SHINANOYAトップページへ戻る](#)  
[SHINANOYA STYLEに戻る](#)

## Ivy Look Coordinate

いつもは白井のスタイルを中心にご覧いただいておりますが、この日は神戸ブランメルクラブ主催“TWEED A WALK”の打ち合わせで来社された、SHIPSの鈴木晴生氏のコーディネートも合わせてご紹介いたします。メンズ服飾業界では豊富な知識と経験を持つ着こなしは、白井とはまた違った雰囲気のエlegantさを感じます。鈴木氏が着るとどんな物でも良く見えます、さすが着こなしの達人。益々みんなのお手本になって欲しいと思います。やはりお洒落は、自分のSTYLEをしっかりと確立する事が大切だと改めて感じました。



St Andrews Glen Plaid 3 Button Suit  
Order Made Blue Blazer & Cotton Pants

Mr. Haruo Suzuki



Navy & Yellow Stripe  
Collar Cloth(Silk 100%)



Alden Saddle Oxford  
Scotch Grain Cordovan  
Brass Eyelets



Patch & Flap Pocket



Atkinson Crest Tie  
Irish Poplin Silk/Wool



Bespoke Shoes 1970年代  
Cap Toe 6 Eyelets  
Dark Brown Box Calf

[SHINANOYAトップページへ戻る](#)  
[SHINANOYA STYLEに戻る](#)



## Dress Style Coordinate

フレンチカフのドレスシャツに、シルバーベースに白蝶貝をあしらったカフリンクスは、フォーマルを意識した着こなしです。またネクタイとチーフはオリーブ系の色合いで、秋らしいきつ気を出しています。写真のカフリンクスは、ペルー在住のお客様から先日お土産で頂いた物です。カフリンクスに合わせて時計もホワイト、靴は黒の合わせで。

来月発売のメンズEX別冊に、白井の靴コレクションが掲載される予定です。最近の靴には見られないモデル等も登場致しますので、是非ご覧ください。



Pattern Order 2 Button Suit 2001年  
Blue Sharkskin Fabric

Silver Cuff Links Peru Made  
(White Mother of Pearl)



Order Made Cleric Shirts



Eidos 6 Button Suit

Glen Plaid wo55% co45%  
Slash Pocket Without Vent  
Size 46.50 ¥128,100



Henry Maxwell Bespoke Shoes 2006年  
Cap Toe 6 Eyelets Black Box Calf

[SHINANOYAトップページへ戻る](#)  
[SHINANOYA STYLEに戻る](#)

## Shirai Shoes Collection No.1

白井シューズコレクションの初回は“JOHNSTON & MURPHY”1960年代からのオーソドックスなモデルを中心としたアメリカシューズをご紹介します。お楽しみください。



Tasseled Slip On Brown Calf  
Crown Aristcraft 70s



Brogue Brown Calf  
Crown Aristcraft 70s



Tasseled Slip On Black Calf  
Crown Aristcraft 2010



Plain Toe Light Brown Suede  
Crown Aristcraft 70s



Saddle Oxford Brown Calf  
Crown Aristcraft 60s



Cap Toe Black Calf  
Crown Aristcraft 60s

[SHINANOYAトップページへ戻る](#)  
[SHINANOYA STYLEに戻る](#)

## Navy Blazer Coordinate

9月も下旬になりやっと秋らしい気候になってきました。今回はサマーカシミアのブレザーにホワイトフランネルのスラックスを合わせたスタイルです。フランネルやツイードを着るには少々早いこの季節には、サマーカシミアはとても貴重な生地です。以前にもクロケット&ジョーンズでサンプル靴を作製した話はしましたが、写真の靴もその内の1足です。上質なスエードを使い、外羽根の開き具合やレース(鳩目)の間隔などのバランス考えた作りにはエレガントさを感じます。また、新入荷商品でご紹介のセーターは、肌触りとカシミア独特の発色の良さは他の素材では味わえないものがあります。ブレザーと同様に秋や春などの合いの季節にお勧めのウエイトと素材です。

Luigi Borrelli B.D Shirts Oxford Cloth  
Biella Collezioni Stripe Silk Tie



Pattern Order 4 Button Blazer 2000年  
Summer Cashmere Fabric



Crockett & Jones  
Special Order 2003年  
Suede Top Eyelets Blucher

Cashmere Sweater New Arrivals



Dalmine Turtleneck Sweater  
Top Cashmere (Single Ply) 5 Colors  
Size 46~52 ¥84,000

[SHINANOYAトップページへ戻る](#)  
[SHINANOYA STYLEへ戻る](#)

## Navy Double Breasted Suit

毛足の短いウステッドフランネルのスーツに、ウールのタイとスエード靴は、いよいよ本格的なお洒落を楽しむ季節が到来した事を感じさせます。ここ10年位はネイビーの無地のスーツを着用するようになりましたが、それ以前はブレザーかフォーマルスーツで着るぐらいでした。紺のスーツはグレイに比べると、靴やネクタイのコーディネートが狭くなる事や、若い時は髪の色とのバランスもいまひとつしっくりこないの  
で着用しなかった様です。

先日アットリー二のカタログで、ペーヅリー柄のネクタイが少しずつ復活してきた話はしましたが、ご紹介のタイはリベラーノ&リベラーノ。きれいな色合いとやや大き目の柄は新鮮な印象です。

Fray Spread Collar Cotton Broad Cloth  
Hound's Tooth Tie 100% Wool



Pattern Order 6 Button Suit with Ticket Pocket  
Navy Worsted Flannel Fabric 2008年



Silvano Lattanzi 90年代  
Brown Suede Straight Tip  
Mod Cardinal

**Print Tie New Arrivals**



Liverano & Liverano  
Paisley Print Tie 3 Colors  
¥17,850

[SHINANOYAトップページへ戻る](#)  
[SHINANOYA STYLEへ戻る](#)



## Brown Glen Plaid Jacket

ジャンニ・カンパーニャの商品を取り扱いはじめたのは、1997年の秋冬コレクションからです。1970年代からイタリーでもトップクラスのメーカーのスーツ・ジャケットを販売していましたが、テーラーメイドを展開するのは初めてでした。

サイドにパネルを入れずダーツで丸みを出す作りや、プレスでカーブをつけたカマ襟、また裏生地については、ジャケットの袖以外はシルクを使うなど、様々な面で既成品とは違いました。

ご紹介のアンドレア・カンパーニャは、そんなジャンニ・カンパーニャ流れを汲むプレタポルテです。5月に秋冬物の第一回予約会を行い、皆様から大変ご好評頂きました。今回は春夏物をメインにしておりますが、12月出来上がり予定の秋冬物のサンプルも一部ご用意致しております。

Button Down Shirts Cotton Oxford Cloth  
Franco Bassi Print Tie 100% Silk



Gianni Campagna 3 Button Jacket 1998年  
Brown Glen Plaid Cashmere Fabric



Silvano Lattanzi 90年代  
Light Brown Suede Semi Brogue

**Andrea Campagna Pretaporter Fair**  
2012 Spring & Summer  
10/8(sat) ~ 15(sat)



Suit ¥325,500 ~  
Jacket ¥252,000 ~  
Coat ¥178,500 ~  
Blouson ¥199,500 ~

[SHINANNOYAトップページへ戻る](#)  
[SHINANNOYA STYLEへ戻る](#)

SHINANNOYA STYLE

## Blue Stripe Suit

本日のスーツは2回目の登場となるアットリーニのオーダーメイド。最近のスーツを見ると、狭い衿幅や肩幅、高すぎるくらいのゴージの位置など、数年すると着用出来なくなる様なモデルを多く見掛けます。写真のスーツは一般的にソフトのシルエットが多かった20年前の物で、その当時に作製したとは思えないほど、中庸を意識したノーマルで飽きのこないモデルです。春先のコーディネートと違い、ブルーのドレスシャツにエビ茶のプリントタイは秋を感じさせます。

今回 新入荷でご紹介するのは、ボルサリーノ社製のフェルトハット。

お勧めは、今までのサンプルカラーには見られなかった赤みのあるブラウン。やや高めのカラウンに広めのブリムは、これから着用するウエイトの有るオーバーコートには最適です。



Cesare Attolini Order Suit 1991年  
6 Button Blue Stripe Worsted Flannel



Franco Bassi Print Tie



Order Made Shirts English Tab Collar  
& French Cuff 18k Gold Cufflinks



Allen Edmonds "McAllister" 1980年代  
Brown & White Calf Brogue Combination



## Classic Felt Hat New Arrivals



Borsalino Felt Hat  
Color L.Grey, Brown  
Size 57~60cm ¥51,450

[SHINANOYAトップページへ戻る](#)  
[SHINANOYA STYLEへ戻る](#)

## Blue Flannel Blazer

やや明るめの紺のフランネルブレザーにブラックウォッチのパンツ、足元はコードバンのサドルシューズをコーディネート。1960年代のアメリカントラディショナルな着こなしは、近年 復活の兆しを見せている“IVY”スタイルです。写真のオリジナル靴は2002年から作りはじめて、この秋で10年目になり、トータルで24モデルを作製致しました。ラスト(木型)は日本人の靴職人 横山氏に製作を依頼し、流行の無いトラディショナルなスタイルを完成させました。

今月末に出来上がり予定のオリジナル靴は、レースアップが2型、スリッポンが1型の計3型。白井の靴コレクションと同様に10月15日発売のメンズEX別冊に掲載されています。

Cravats of London Regimental Tie  
Button Down Shirts Oxford Cloth



Isaia 6 Button Blue Flannel Blazer  
Model "Bianco" 2007年



Own Made Trousers 2007年  
Tartan Check(Black Watch)  
Belt Less Side Extension Reverse Pleats



Own Made Saddle Oxford 2007年  
Burgundy & Black Cordovan Combination  
Top Eyelets Model "Anthony"



Mr. & Mrs. Ishiguro Cotton Suit &  
Order Made Coat by Shinanoya Haute Couture

[SHINANOYAトップページへ戻る](#)  
[SHINANOYA STYLEに戻る](#)

## Double Breasted Tailor Made Suit

本日のコーディネートは、ジャンニ・カンパーニャのスーツをモトーンで。テーラーメイドのスーツは、ジャケットの着易さはさることながら、スラックスの作りの良さには感心させられます。特に前身頃に比べヒップの割合を多くして動き易くしたカットや、フロントボタン部分の開きを深く立体的に作るなど、履き心地を考えた作りになっています。

写真のフローシャイム 7アイレッツの靴は、トーキャップとレースの間隔などを考えたバランスの取れたモデルです。内羽根は5か6アイレッツのイメージですが、当時のアメリカ靴には稀に見るモデルだったようです。今後のオリジナル靴の作製にも参考にしたいですね。



Gianni Campagna Tailor Made Suit  
Glen Plaid E.Zegna Fabric 1999年



Red Stripe Button Down Shirts  
E.Zegna Pindot Tie



Florsheim Cap Toe 1967年  
Black Calf 7Eyelets Model“Penfield”



Mr.T.Hisatsune Navy Blazer Cesare Attolini  
Mr.Y.Suzuki Classic Bicycle Bottecchia

[SHINANOYAトップページへ戻る](#)  
[SHINANOYA STYLEに戻る](#)



## A.Caraceni Tailor Made Suit

ご紹介のスーツはミラノのテーラー“A.カラチェニ”でオーダーしたものです。初めてオーダーをしたのが1996年、ルチアーノ・バルベラ氏の紹介でした。その際に意味がよく理解出来ませんでした。マリオ・カラチェニ、マリオ・ポッジィと二人の名前が書かれたメモを渡されました。名だたる人たちが来店されるテーラーという事もあり、緊張感を持ちながら訪れてみると、マスターテーラーがポッジィ氏でした。バルベラは1970年代からの顧客で、優れた技術を持ったポッジィ氏に採寸、作製してもらう事を薦めたかった様でした。写真のカシミアマフラーは、毎年展開しているイタリー製のオリジナルです。今年は大判のタイプで、今まで無かった色合いも取り揃えております。



A.Caraceni Tailor Made 6 Button Suit  
Glen Plaid English Fabric 2001年



Own Made Spread Collar  
Shirts & Stripe Tie



Silvano Lattanzi Brown Suede Brogue  
Benti Vegna Model "William" 1980年代

## Own Made Cashmere Muffler New Arrivals



Shinanoya Cashmere Muffler  
180×37cm 12 Colors ¥29,400

[SHINANOYAトップページへ戻る](#)  
[SHINANOYA STYLEへ戻る](#)

## Blazer Button & Emblem Coordinate

本日はウーステッドフランネルのブレザーにグレイのスラックス、ストライプのネクタイを合わせたオーソドックスなコーディネートです。パッチポケットのエンブレムとゴールドのブレザーボタンは、ロイヤルエアフォース(王冠に鷲)の紋章で統一。1980年代まではエンブレムを付けたブレザーやセーターをよく見掛けましたが、その後は殆ど取扱いが無く、若い世代の方には学生服のイメージが強いと思います。最近になりエンブレムを作るメーカーも少しずつ増え復活の兆しを見せています。

若者が着るものと思われがちなブレザー またはダッフルコートなどを、年齢と経験を積み重ねた世代の人がうまく着こなすと、新鮮でよりエレガントに見えます。皆様も是非トライしてみてください。

L.Barbera B.D Shirts  
Blue Stripe Oxford Cloth  
Fair Fax Stripe Tie



Saint Andrews 3 Button Navy Blazer  
Worsted Flannel Fabric 1997年





Lusitania Chukka Boots 2006年  
Brown Suede 2 Eyelets



Royal Air Force  
Blazer Button & Emblem

[SHINANOYAトップページへ戻る](#)  
[SHINANOYA STYLEへ戻る](#)

## Shirai Shoes Collection No.2

白井シューズコレクションのNo.2は、フローシャイムを中心としたアメリカシューズをご紹介します。  
その当時はポピュラーなモデルだったロングウイングチップやタッセルスリッポンなど。



Allen Edmonds Brogue 80s  
Brown & White Calf Combination



Florsheim Long Wing Tip  
Cashmere Leather 1959年



Florsheim Tasseled Slip On  
Black Calf "Summit" 1960年



Nunn Bush Long Wing Tip  
Brown Calf "Edgarton" 1962年



Alden Cap Toe 90s  
Burgundy Cordovan



Florsheim Cap Toe  
Black Calf 7Eyelets 1967年

[SHINANOYAトップページへ戻る](#)  
[SHINANOYA STYLEに戻る](#)

## Chalk Stripe Suit Coordinate

本日着用のスーツは、ファーンのハンドメイド工場で作製していた時代のルチアーノ・バルベラです。通常ブレタポルテのサイズは偶数で表記しますが、ス・ミズーラで作ったという事もありサイズは49です。近年のやや流行を意識したコレクションから見ると、この頃のパルバラの製品はルチアーノ本人がコレクションの作製に深く携わり、最高級の生地や素材でオーセンティックなスタイルを提案していました。当時のテイストの様な商品をまた復活してもらいたいと思っています……。

今回の新入荷商品は、スコットランドで130年以上の歴史を持つ老舗ニットメーカー“WILLIAM LOCKIE”のご紹介で英国らしいオーソックスな柄とスタイルが特徴の商品です。11/12(土)、13(日)は神戸ブランドメルクラブ主催の“TWEED A WALK”に出かけます。お近くの方は是非ご参加下さい。



Luciano Barbera 6 Button Suit  
Light Grey Chalk Flannel 1992年



Endo Order Made Shirts  
Cotton Voile Fine Fabric  
Biella Collezioni  
Paisley Print Tie



Clements Cuff Links  
14 Gold Plated



New & Lingwood Brogue 5 Eyelets  
Royal Suede 1990年代

## Argyle Cashmere Sweater New Arrivals



William Lockie Scotland 100% Cashmere 3 Ply  
col. Grey、Brown、Beige size. 38~44 ¥115,500

[SHINANOYAトップページへ戻る](#)  
[SHINANOYA STYLEに戻る](#)



## Shirai Shoes Collection No.3

本日ご紹介の靴は、英国と日本を代表する老舗メーカーのBESPOKEです。厳選された革を使用し、細かい部分にまで拘った丁寧な作りは、既製品には無い雰囲気と味わいがあります



Henry Maxwell Cap Toe  
Black Calf 2006年



Henry Maxwell U Tip  
Champagne Calf 2005年



Otsuka Cap Toe Burgundy Calf Carl Freudenberg 6 Eyelets 1978年



Otsuka Buttoned(Snap) Boots  
Brown Calf & Canvas 1976年



Otsuka Buttoned(Snap) Boots  
Black Calf & Grey Suede 1976年

[SHINANOYAトップページへ戻る](#)  
[SHINANOYA STYLEに戻る](#)

## Olive Green Jacket Coordinate

休日のこの日は、ネクタイを外し首回りにはスカーフをあしらったスタイル。また、ツイード ア ウォークの打ち合わせで来社されたSHIPS鈴木氏はタイドアップと、スーツのコーディネートに比べカジュアルを意識した装いは、着る人の個性が出て楽しいですね。



Ships Wine Label  
Tweed Jacket  
&  
Washed Dungaree Shirts



Saint Andrews 3 Button Jacket  
Small Check 100% Cashmere

Tweed Solid Tie

Etro Paisley Scarf Wool & Silk  
Brooks Brothers B.D Shirts



Bellows Pocket with Flap

Alden Plain Toe Beige Nubuck

Bass Weejuns Loafer Burgundy Calf

[SHINANOYAトップページへ戻る](#)  
[SHINANOYA STYLEへ戻る](#)

## Italian Tailor Made Suit

大きな衿幅とバランスの取れたゴージャスのスリーピーススーツは、ローマのテーラー“G. アロイジオ”。以前にも話したと思いますが、90年代から本格的にス・ミズーラを行うようになってからきれいなシルエットと縫製の細かさは、他のメーカーと比べ素晴らしいものがありました。アロイジオ氏の都合が付けば、またオーダー会を行いたいですね。

新入荷商品のご紹介は、フラノやツイードに相性の良いウールタイ・・・、冬のコーデインイトの幅を広げるアイテムの一つとしてお勧めです。

Spread Collar Dress Shirts  
Franco Bassi Stripe Tie



Gaetano Aloisio 6 Button 3 Piece Suit  
Grey Chalk Flannel Fabric 2004年



Silvano Lattanzi Straight Tip 1990年代  
Brown Suede Mod Cardinal

## Wool Tie New Arrivals

Bashamichi & Motomachi



Wool ¥12,600 ~

Cashmere ¥13,650 ~

[SHINANOYAトップページへ戻る](#)  
[SHINANOYA STYLEへ戻る](#)

## Classic Detail & Fabrics

本日着用のG.カンパニーのジャケットとフライのシャツは、プレタポルテでは見られないディテールです。ジャケットの角にあたる部分やシャツの襟先に、チョン丸という手間を掛けた仕上げで丸みを付け柔らかい雰囲気を出しています。

また鈴木氏のタッターソールのベストも最近では中々見掛けないウエイトと柄の大きさと、シナノヤでも3年前にドームルの生地を使いオリジナルで作製しましたが、その後は織っていない様です。

後日、良い写真が撮れていたらツイードアウォークの写真もご紹介したいと思います。



Gianni Campagna  
3 Button Jacket Gun Club Check  
100% Cashmere 2004年



Kobe Brummell Club Special Member



Fray Spread Collar Dress Shirts  
Crest Tie Japan Made



Grey Flannel Suit Round Collar Shirts



Florsheim Imperial Long Wing Tip  
Brown Cashmere Leather 1959年

## Argyle Hose New Arrivals



Palatino 80%Wool 20%Nylon 10.5 Size  
9 Colors ¥4,620

[SHINANOYAトップページへ戻る](#)  
[SHINANOYA STYLEへ戻る](#)



## Tweed a Walk in Kobe

神戸ファッション美術館にて開催された、神戸ブランメルクラブ“TWEED A WALK”に参加してきました。  
やはり夏物着用の5月と比べ、皆さんより素敵なスタイルとコーディネートでした。



Kobe Brummell Club Members



Kobe Fashion Museum





Tailor Made 6 Button 3 Piece Suit  
Brown Glen Plaid C.Barbera Fabric



Brown Tweed Jacket Mr. K.Komori



United Arrows Kobe  
Mr. H.Suzuki Mr. Y Kamoshita

[SHINANOYAトップページへ戻る](#)  
[SHINANOYA STYLEに戻る](#)

## Gentlemen's Style Night

パターンオーダー会最終日の夜は、それぞれ味わいのある5種類のボジョレー・ヌーボーを飲みながら、スタイル談議を愉みました。その際の写真をご紹介致します。



St Andrews Herringbone 3 Piece  
Shinanoya 3 Button Blazer  
A.Dunhill 3 Button Blazer



Jean Flamin Beaujolais  
Giles de Lamoire Beaujolais Villages  
Vieilles Vignes Beaujolais Villages



Sommeliere Mrs.K.Kondo



3 Button Suit  
Grey Birds Eye Fabric



Pattern Order 6 Button  
3 Piece Suit Brown Stripe



Salfra Brown Suede Blouson



Mr. N.Katsu & Mr. M.Wakai

Mr. Y.Takagi

Mr. S.Kawano & Mr. T.Hisatsune

[SHINANOYAトップページへ戻る](#)  
[SHINANOYA STYLEに戻る](#)

SHINANOYA STYLE

## Luciano Barbera Suit & Jacket

本日はルチアーノ・バルベラがファーンのハンドメイド工場で作製していた頃のスーツとジャケットの紹介です。

1997年1月にピエラの工場を訪れた際、ルチアーノに自宅へ招かれました。きれいに磨かれたグリーン  
のジャガーで、ローデンコートに帽子を被りペッカリーの手袋で運転。日本ではありえないと思いま  
した・・・。

その後自宅へ到着し庭や部屋の雰囲気、また写真を色々見せてもらい感じた事は、ライフスタイル全てに  
おいてオーセンティックで、バルベラにとっては日常で当たり前の事なのだと思います。

1998年 雑誌クラスに掲載された写真も合わせてご紹介いたします。

L.Barbera 6Button Suit  
Glen Plaid Flannel Fabric



L.Barbera 3 Button Jacket 1993年  
Olive Green/Orange Window Paine

Allen Edmons 1970年代  
Brown Suede Brogue

## Schneiders Loden Coat



Loden Cloth 85% Wool 15% Alpaca  
Size 44~50 ¥113,400

### Luciano Barbera Life Style



Same Fabrics Suit & Jacket

SHINANOYAトップページへ戻る  
SHINANOYA STYLEに戻る

SHINANOYA STYLE

## A Ceremony Coordinate

本日のコーディネートは礼装を意識した着こなしです。一般的には黒のスーツに、結婚式だと白のタイ、お葬式だと黒のタイという合わせをする方が多いと思いますが、シナノヤではあえてダークグレイやネイビーをお勧めしています。また先日行われたウィリアム王子のロイヤルウエディングの列席者を見ても、黒のスーツを着ている方は殆ど見掛けず、グレイ系のスーツなどに綺麗な色のベストやタイを合わせ、とてもエレガントなスタイルでした。

ご紹介のコートは1960年代に多く見られたコットンとツイードのリバーシブルです。ハリスツイード100周年の今年、冬の一着として如何でしょうか。



Pattern Order 6 Button Suit with Ticket Pocket  
Navy Worsted Flannel Fabric 2008年



Johnston & Murphy Cap Toe 1960年代  
Black Calf 6 Eyelets Crown Aristcraft



Fray Plain Collar Cotton Poplin  
Gian Marco Venturi Pindot Tie 1983年

**Shinanoya Reversible Coat**





Shinanoya Reversible Coat  
100% Wool Gun club Check  
Moon(England)

100% Cotton Poplin  
Size 44~50  
¥94,500

[SHINANOYAトップページへ戻る](#)  
[SHINANOYA STYLEに戻る](#)

## Tweed Jacket & Rodeo Jeans

休日のこの日は、12/11(日)に行うクリスマスパーティーの打ち合わせで、イタリアンレストランのアッテイモに行ってきました。おいしい料理とゆったりとしたスペース、綺麗な夜景でした。当日がとても楽しみです。

また、本日のコーディネートはジーンズを合わせた“HOLIDAY STYLE” ソフトに仕上げたツイードジャケットとジーンズのスタイルは、日頃と違い新鮮に感じます。



Luigi Borrelli 3 Button Peaked Lapel Jacket  
Un Constructed Tweed Gun club Check 2008年



Holders Chukka Boots 2011年  
Green Suede 2 Eyelets



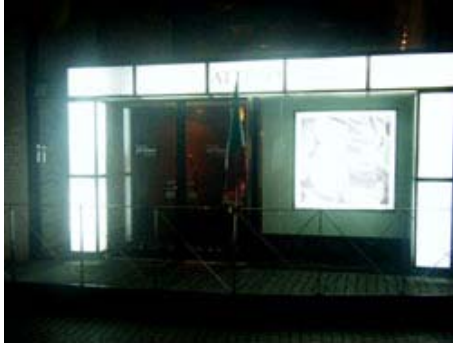
Wrangler Rodeo Jeans

**Shinanoya Christmas Party**



## Ristorante ATTIMO

12/11(SUN)  
17:30~19:30



Fee ¥8,000  
(2per ¥15,000)  
Registration Until Dec 8th



[SHINANOYAトップページへ戻る](#)  
[SHINANOYA STYLEに戻る](#)

## Carlo Barbera Fabrics Suit

本日の写真は、何年か振りに来日したCORRADO BARBERAとのツーショットです。  
バルベラファミリーの中で長男のコラード氏は、製品では無く生地のカルロ・バルベラ社を担当。  
ブラウンにサックスブルーのコーディネイト等は、父親に少しづつ似て来てお洒落な雰囲気を感じます。  
ご紹介のトークショーは、弊社顧問、白井俊夫の“演奏会に行くスタイル”を中心に色々な話題に及ぶ予定です。  
まだ多少のチケットの余裕がございますので、ご興味のある方は是非お出かけ下さい。



Tailor Made 6 Button 3 Piece Suit  
Brown Glen Plaid Carlo Barbera Fabric

## Toshio Shirai Talk Show



La Vie en Rose in Muza Kawasaki  
12/16(Fri) 14:00~ Fee ¥3,000

MUZA音楽サロン  
『La Vie en Rose 人生に華やぎを』  
～東響メンバーの室内楽演奏とともに～  
第3回  
ミューザ川崎のサイトにつながります



Cesare Attolini 6 Button Suit  
Small Check Brown Flannel  
Carlo Barbera Fabric



Mr. Corrado Barbera

[SHINANOYAトップページへ戻る](#)  
[SHINANOYA STYLEに戻る](#)

## Tailor Model Suit & English Sweater

本日のコーディネートは、グレンチェックのダブルブレストスーツに赤のVネックセーターを合わせたスタイルです。オリジナルの中では、丸みを付けた広い襟幅の“Cモデル”。カラチエニを意識したシルエットになっています。またインナーのセーターはマックジョージ。当時は英国のセーターの取扱いが多く、その他にパラタインやグレンマックなどのメーカーがありました。イタリー物を中心とした今のセーター類に比べ、軽さや柔らかさは有りませんが毛玉にならず、30年以上たった今でもくたびれた感じは有りません。また脇の下などは強度を増す為に共地をあててあり、丁寧な作りになっています。



Own Made 6 Button Suit 1997年  
Glen Plaid Wide Lapel  
Carlo Barbera Fabric



Mc George Sweater  
100% Cashmere 1970年代



Alden Cap Toe 5 Eyelets  
Burgundy Cordovan  
Bought in Florence 90s

## Gloves as Christmas Gift



Dents England  
Real Hogskin(Peccary)  
4 Colors  
Size 7.5 ~ 90  
¥43,050



[SHINANOYAトップページへ戻る](#)  
[SHINANOYA STYLEへ戻る](#)

## Tailor Made Suit & Jacket

本日はテーラーブランドの皆さんと撮影。三者ともテーラーメイドのスーツ、ジャケットを着用してのスタイルです。着用のジャケットはプレタポルテでは作製が難しいバルカポケット。アットリーニでもモデル自体はありますが、ここまで丸みを付けた仕上げはテーラーならではのシルエットです。また写真のネームタグは約40～50年前にスーツ等を作製した時の物で、当時は既製品が殆ど無く仕立てる事が一般的でした。黒系が多い様ですが、今のデザインとは違う物が多く洒落た雰囲気を感じます。



2 Button Navy Serge 3 Piece Suit &  
6 Button Blue Flannel 3 Piece Suit  
by Tailor Grand



A.Caraceni 3 Button Jacket 1997年  
Green Cashmere W.Bill Fabric (England)



**Fabric Mills & Merchants Classic Name Tag**



## Country Gentleman Coordinate

ベージュ系の色合いでコーディネートしたジャケットとオーバーコートは、英国のカントリージェントルマンを思わせるスタイルです。以前にも話題にしたと思いますが、お洒落だと思える人の要素の一つに、ジャケットの着こなしが有ります。スーツの場合は上下同じ物を着用するので、よほどおかしな組み合わせでなければ様になりますが、ジャケットの場合は、ボトムス、シャツ、タイなどの色合いや素材感をトータル的に考え着用する為、その方の好みやセンスが表現されます。  
みなさまも是非、この冬はジャケットスタイルでコーディネートを楽しんでください。



A.Caraceni 3 Button Jacket 1999年  
Diagonal 100% Cashmere C.Barbera Fabric



Ravarini Italy Walking Stick  
Congo Crook





Dents Real Hogskin (Peccary)



Luciano Barbera 1990年代  
Tweed Herringbone Coat



Silvano Lattanzi Semi Brogue 1980年代  
Top Eyelets Incas Giallo Norvegese Flex

## The Thursday Afternoon



Borsalino Felt Hat &  
Isaia Camel Hair Polo Coat



Isaia Navy Flannel  
6 Button Blazer

## Grey Double Breasted Suit

クリスマスイブのこの日は、カスタマーと一緒に撮影。まだ一般的にはシングルプレストのスーツを着ている方のほうが多い様ですが、シナノヤでは生地チョイスによっては、大きめの衿と広めの肩幅のダブルプレストを提案しています。最近では流行を意識したモデルで、肩パットを入れていないスーツやジャケットが有りますが、上質な物を長く着用して頂きたいと思うと、やはり写真の様にある程度肩パットの入ったクラシックなスタイルをお勧め致します。またパーティーなどこの時期に多くなる華やかな席には、ブートニエールを胸に挿してよりエレガントに装う事も素敵です。

今年のシナノヤスタイルは今回が最終となります。9か月間お付き合いいただき有難うございました。

来年も引き続き更新してまいりますので宜しくお願い致します。

では皆様良いお年をお迎えください。



Gaetano Aloisio 2004年

6 Button 3 Piece Suit Grey Chalk Flannel



Mr.Y.Suzuki Mr.S Kawano

## A Rose Boutonniere



Andrea Campagna  
6 Button  
Grey Birds Eye Fabric



Silvano Lattanzi Order Made 1990年代  
Semi Brogue 6 Eyelets Light Brown Suede



Preserved Flower Made by Mrs.K.Yonezawa

SHINANOYAトップページへ戻る  
SHINANOYA STYLEに戻る

## Shirai Shoes Collection No.4

2012年 一回目のシナノヤスタイルは白井シューズコレクションです。20年以上前ミラノのバルデッリで購入したものからオーダーの物まで、年代も様々なエドワード・グリーンを紹介いたします。今年も皆さまと楽しみながら、オーセンティックなメンズスタイルを色々と紹介していきたいと思っておりますので、宜しくお願い致します。



Semi Brogue "Cadogan"  
Chestnut Antique Calf 80s



Cap Toe "Berkeley"  
Black Box Calf 90s



Cap Toe "Berkeley"  
Burnt Pine Antique Calf 90s



Straight Tip "Chelsea"  
Burgundy Antique Calf 90s  
6 Eyelets



Tasseled Slip On "Belgravia"  
Dark Oak Antique Calf 90s



Cap Toe "Berkeley"  
White Bucks 90s

[SHINANOYAトップページへ戻る](#)  
[SHINANOYA STYLEに戻る](#)

## Director's Suit Coordinate

2012年 初出勤のこの日は、お正月らしくディレクターズスーツを着用してのスタイルです。ホンブルグを被り、ボトムスにはコールパンツを合わせ、手にはステッキとグレイスエードの手袋と、最近ではここまでトータルでコーディネートする方は少なくなりましたが、コールパンツとウエストコートぐらいは、いざという時の一着としてお持ちいただく事をお勧めしたいと思います。また、普段のスーツやジャケットの場合は、着る方の好みやセンスで自分を表現出来ますが、フォーマルのコーディネートにはある程度のルールがあります。たとえば、靴は昼と夜とでストレートチップ、プレートーが分かれるなど。今年もメンズスタイルの奥深さを感じる一年になりそうですね……。



Luciano Barbera 1990年代  
Polo Coat Inverted Pleats  
Dark Grey 100% Cashmere



Luciano Barbera Peaked Lapel  
2 Button Jacket Charcoal Grey Flannel  
D'avenza Black & Silver Tone Stripe Trousers



Lock & CO England  
Homburg  
Black Felt Hat



Johnston & Murphy Cap Toe 1967年  
Black Calf 6 Eyelets Crown Aristocrat



Dents England  
Light Grey Goat Suede "Velrex"

[SHINANOYAトップページへ戻る](#)  
[SHINANOYA STYLEへ戻る](#)



## Brown Suit & Jacket

本日はイタリアと日本のテーラーで作製したスーツとジャケットの紹介です。日本では一般的に、ブラウン系の色合いは敬遠されがちですが、イタリアでお洒落な人のスタイルを見ると、ネイビーやグレイと変わらない感覚でみなさん着ている様です。日本人は完璧な色合わせを考えすぎ、全部を茶色にしなればとか、ビジネスでは着づらい、などと思う方が多い様ですが、シャツやタイをグレイ系でコーディネートすると同じようにブルーなどを使い、またジャケットの場合は、ボトムスをグレイで合わせる事により、着こなし幅が広がると思います。是非、皆様もトライしてみてください。



A.Caraceni 6 Button 3 Piece Suit 1998年  
Brown Stripe Flannel C.Barbera Fabric

Fray Round Collar 100% Cotton Stripe Shirt  
Stefano Bigi Print Tie 100% Silk 50 ounce



Edward Green Cap Toe 1990年代  
Burnt Pine Antique Calf "Berkeley"



Pecora Ginza 3 Button Tweed Jacket



Mr. & Mrs. Nakane

[SHINANOYAトップページへ戻る](#)  
[SHINANOYA STYLEに戻る](#)

## Shirai Shoes Collection No.5

今回はオリジナルで作製した英国製の靴を紹介です。1970～80年代を中心にチャーチ社を使い色々なモデルを展開しました。また、下段のクロケット&ジョーンズの2足は、ノーザンプトンの工場を訪れ 作製したサンプルです。残念ながら製品化には至りませんでした。細かい部分も指示通りに仕上がっており、満足いく出来映えでした。

今後スエードのモデルは、国産のオリジナルとして復活できればと思っています。



Quarter Brogue Church's  
Aniline Calf 6 Eyelets 1980年



Brogue Church's  
Brown & White Calf 1963年



Plain Toe Church's  
White Bucks 6 Eyelets 1976年



Straight Tip Crockett & Jones  
Scotch Grain Blucher 2000年



Cap Toe Crockett & Jones  
Black Calf 6 Eyelets 2003年



Straight Tip Crockett & Jones  
Brown Suede Blucher 2003年

[SHINANOYAトップページへ戻る](#)  
[SHINANOYA STYLEに戻る](#)

## American Classic Style of Winter

写真のオーバーコートは1930年代のアメリカを彷彿とさせる、厚手の生地とベルトを使用したクラシックなスタイルです。当時のチェスターパリー社には写真の様なサンプルは無く、昔に有ったモデルを復活させたものです。同じ年代には英国のアクアスキュータムに於いても、厚手の生地を使いクラシックなオーバーコートを色々で作製しました。先日 古くからのお客様が、アクアスで作った茶系で大柄のハウンドトゥースのポロコートを着用して来店されました。いま見ても古さを感じさせない、エレガントなスタイルと雰囲気でした。





Chester Barrie Polo Coat 1970年代  
Ulster Collar with Belt Alpaca Fabric



Tailor Made 6 Button 3 Piece  
Brown Glen Plaid  
Carlo Barbera Fabric



Hermes Real Hogskin (Peccary)  
Bought the London House in Naples



Silvano Lattanzi Semi Brogue 90s  
Brown Suede "Benti Vegna"

[SHINANOAトップ ページへ戻る](#)  
[SHINANOA STYLEに戻る](#)

## Duffel Coat Coordinate

本日のコーディネートは、オリジナルで展開している物のプロトタイプとして作製したダッフルコートを中心に紹介致します。従来の裏生地無しでメルトンなどの生地を使用した物とは違い、ジャケットに用いる位のライトウエイトの生地に、肩と袖に裏生地を付けてすべりを良くしました。また、車の乗り降りの際にも、足さばきが良くなる様に着丈をやや短めにして、軽さと着易さを考え作製しました。ディテール等はダッフルコートの原型と同じ様にして、木製のトグルと麻紐を使い仕上げてあります。若い人が着ているのとはひと味違い、いいですね！



Shinanoya Prototype Duffel Coat 2006年  
Light Weight Model 100%Cashmere



Lock & Co Captain Cap  
Mod Skipper





Ferrante Loafer  
Brown Suede 2006年



Shinanoya 2006年  
3 Button Blazer 3 Patch Pockets  
100% Cashmere



Royal Air Force  
Blazer Button

[SHINANOYAトップ ページへ戻る](#)  
[SHINANOYA STYLEに戻る](#)



## Duffel Coat Coordinate No.2

英国海軍が使用していたデットストックの生地で復刻したダッフルコートは、750着限定で作製された内のNO.476。前回の軽さを重視したダッフルとは全く違い、ウエイトのあるしっかりとした生地は、近年ではまず見られないでしょう。年に1~2回、雪の日に羽織るくらいとの事です。



Gloverall Real Duffel Coat  
No.476 A Limited Edition of 750



Brunello.C Cashmere Muffler



Classic Knit Glove  
England



Morlands England 1980年代  
Real Sheepskin Boots Rubber Sole



St.Andrews 6 Button Jacket 1997年  
Valentini Tartan Check  
Tweed Trousers 2005年



Today's Customer Mr. T.Sakai

## Three Colors Coordinate

ディストリクトチェックのジャケットをベースに、その中に使われている色のグリーンとレッド プラス ブルーの3色を使ったコーディネートです。11月にも登場したジャケットですが、使う色の量とバランスによりだいぶ印象が変わります。形も最近の流行の物とは違い、ある程度ゆったりとした肩幅と高すぎないゴーゼラインなど、長く愛着を持って着るならばこの位のシルエットがお勧めですね。



Sartoria Campagna 3 Button Jacket 2004年  
District Check 100% Cashmere



L.Barbera Button Down Red Stripe Shirt  
Manifatture.C Blue Solid Tie 100% Cashmere  
Johnstons Green Slipover 100% Cashmere  
E.Zegna Pocket Square 100% Silk



Natural Gorge Line



100% Silk Lining



Silvano Lattanzi 1980年代  
Brown Suede Brogue Benti Vegna  
Model "William"



Back Style Wide Shoulders & Arms

[SHINANOYAトップ ページへ戻る](#)  
[SHINANOYA STYLEに戻る](#)

## Classic One Piece Sleeve Raglan Coat

今回はオリジナルで作製した綿のコートを紹介いたします。着用のモデルはイラストに見られる様に、大きな襟とたっぷりとした身幅をベルトで締めて着るクラシックなタイプです。また着脱し易い様に一枚仕立ての袖に仕上げました。厚手のオーバーコートが着づらくなる2月下旬位から、活躍しそうな一着です。☆2/4放送の出演！アド街ック天国で、馬車道を紹介される事になりました。その際に写真のコートも採り上げられる予定です。是非 みな様、番組の方でもお楽しみ下さい。



Own Made Raglan Coat with Belt



Wide Lapel



Fly Front & Button



One Piece Sleeve with Belt





Inverted Pleats

Shinanoya Raglan Coat  
One Piece Sleeve  
100% Cotton Gabardine  
Col. Beige Size 44~50  
¥75,600

[SHINANOYAトップ ページへ戻る](#)  
[SHINANOYA STYLEへ戻る](#)

SHINANOYA STYLE

## Camel Hair Polo Coat

1930年代を題材としたアメリカ映画では、キャメルヘアーは高級素材の代名詞として使われていた様です。その事からも、当時はカシミアやビキューナ等の素材はあまり使われていなかった事が想像できます。今では各生地メーカーでカシミア等を扱っていますが、カルロ・バルベラの生地を取り扱いはじめた30数年前は、最高級のメリノウールを織っているという自負もあり、カシミア等は殆どありませんでした。最近では名前だけカシミアという物より、質感のある素材を使ったコートや色柄が良ければウールのジャケットの方に目が行ってしまいます。



Luciano Barbera Polo Coat 1990年代  
Inverted Pleats 100% Camel Hair



Cesare Attolini 6 Button 3 Piece Suit  
Glen Plaid Flannel 2006年



Christy's  
Bowler Hat



Silvano Lattanzi Order Made 90年代  
Semi Brogue Light Brown Suede



Fray Round Collar Shirt  
100% Cotton Pinhole  
Giorgio Armani Print Tie

[SHINANOYAトップ ページへ戻る](#)  
[SHINANOYA STYLEに戻る](#)



## Dark Grey Flannel Suit

2月は、まだまだ寒さの厳しい時期ですが、日差しは少しずつ明るくなり春の訪れを感じさせます。ダークグレイのフラノの3ピーススーツに、奇麗な色のネクタイとのコーディネートは、冬物を着用しながらも、部分的に春らしさを表現しています。今回のスーツの特徴的なディテールは、ボタンを使った裾の折り返しです。通常はスナップや糸で留めるやり方ですが、手間をかけたクラシックな仕様になっています。またボルサリーノの帽子は、毛足が長くウエイトのあるファーフェルトを使った素材です。最近では軽めのフェルトが殆どで、残念ながら写真の様な素材は扱っていない様です。



Borsalino  
Heavy Weight  
Fur Felt

Sartoria Attolini(Cesare Attolini)  
3 Button 3 Piece Suit  
Peaked Lapel Dark Grey Flannel 1992年



Classic Detail  
Turn Up with Button



Silvano Lattanzi Semi Brogue 90年代  
Brown Suede "Benti Vegna"  
Fedelli Hose 100% Cashmere  
Bought in Milan



Fray Spread Collar Shirt  
100% Cotton 1985年  
Biella Collezioni Stripe Tie



Luciano Barbera 1990年代  
Tweed Herringbone Coat

[SHINANOYAトップ ページへ戻る](#)  
[SHINANOYA STYLEへ戻る](#)

## Shinanoya Summer Shoes Collection

今回はオリジナルシューズを作りはじめて初の夏物コレクションです。2型ともコットンキャンバスを使用し、ウイングチップはカーフとのコンビネーション、ストレートチップはイラストのアメリカ靴の様な7アイレッツで仕上げました。2月末から3月初めにかけて予約会を行い、7月に出来上がりを予定しております。是非、出来ばえをお手に取ってご覧ください。お待ちしております。



Model "Palm Beach" Brogue 6 Eyelets  
Brown Calf & Natural Cotton Canvas  
White Stitch Single Sole  
¥63,000



Single Sole White Stitch



Model "Nelson" Straight Tip 7 Eyelets  
Natural Cotton Canvas Tuck in Sewing  
White Stitch Single Sole  
¥63,000



Top Eyelets (Brass)



Small Toe Cap Tuck in Sewing



Classic American Shoes

## Grey Coat & Suit Coordinate

お正月に紹介したポロコートですが、今回はストライプのスーツとのコーディネートです。コート自体がダークグレイの為、濃い色合いやベージュ系などのスーツやジャケットより、ミディアムからライト位のグレイとの合わせがきれいですね。唐突に茶色の靴の写真がありますが、以前チャーチ社にOEMで作製した物です。自然にアンティークな雰囲気が出ていて素晴らしかったので紹介致します。



Luciano Barbera Polo Coat 1990年代  
Dark Grey 100% Cashmere



Luciano Barbera  
6 Button 3 Piece Suit  
Light Grey Chalk Flannel  
1992年



Endo Spread Collar Carlo Riva Fabric

Maximilian Print Scarf  
100% Silk (Heavy Twill)



Inverted Pleats



Florsheim Cap Toe 1967年  
Black Calf 7 Eyelets



Church's Straight Tip 80s  
Scotch Grain Natural Antique  
6 Eyelets Double Sole  
Mr. Y.Suzuki



Mr. Fujiwara from Osaka

[SHINANOYAトップ ページへ戻る](#)  
[SHINANOYA STYLEに戻る](#)

## The Autumn & Winter Collection

本日の写真は、ジャケットにタートルセーターのリラックスしたスタイルです。店を離れて展示会場を回り、2012年秋冬物コレクションの傾向を確認しながら仕入れを行いました。その際、皆様と撮った写真をご紹介します。コレクションはとても良かったので、秋口の入荷をご期待下さい。



Cesare Attolini Ayako Eida



A.Caraceni 3 Button Jacket 1999年  
Diagonal 100% Cashmere C.Barbera Fabric  
F.Bassi Print Scarf 100% Silk with Fringe



Mr. Inoue & Mr. Sakato





Borsalino Mr. Ando & Mr. Ogose



Silvano Lattanzi 1980年代  
Semi Brogue Top Eyelets  
Incas Giallo Norvegese Flex

[SHINANOAトップ ページへ戻る](#)  
[SHINANOA STYLEに戻る](#)

## Double Breasted Three Piece Suit

一般的にダブルのスーツと言えば2ピースをイメージしますが、白井が着用している秋冬の生地を使った物は3ピースが殆どです。イラストの写真もそうですが、1930年代頃はシングル、ダブルにかかわらずウエストコートを着用する事が多かった様です。皆様もダブルブレストのスーツを作る際には、お試しになっては如何でしょうか。クラシックな雰囲気を楽しむ事が出来ると思います。



Chester Barrie Polo Coat 1970年代  
Ulster Collar with Belt Alpaca Fabric



Polo Coat (Window Paine)



A.Caraceni 6 Button 3 Piece Suit 1998年  
Brown Stripe Flannel C.Barbera Fabric



Endo Spread Collar Cleric Shirt  
F.Bassi Hound's Tooth  
100% Cashmere



Allen Edmonds 1980年代  
Brown & White Calf Brogue

Combination “McAllister”

[SHINANOYAトップ ページへ戻る](#)  
[SHINANOYA STYLEに戻る](#)

SHINANOYA STYLE

## English Taste Coordinate

ジャケットにタッターソールのベスト、足元には外羽根でグレインレザーの靴を合わせたコーディネートは、英国スタイルを感じさせます。前々回 紹介したChurch'sの靴もそうですが、グレインレザーは表革に比べ、ある程度履き込んで凹の部分はやや色が変わる位になると、自然にアンティークな雰囲気になり味わいが出てきます。古い靴を綺麗に磨き履きこなす…紳士のお洒落度を感じる一つですね。



Sartria Campagna 3 Button Jacket  
District Check 100% Cashmere 2004年



Shinanoya Tattersall Odd Vest  
Metal Button Dormeuil Fabric



Crockett & Jones  
Straight Tip  
Scotch Grain Blucher  
2000年

## Franco Bassi Tie New Arrivals



F.bassi 100% Silk  
etc...  
Price ¥13,650~

[SHINANOYAトップ ページへ戻る](#)  
[SHINANOYA STYLEへ戻る](#)

## Shirai Shoes Collection No.6

久しぶりのシューズコレクションは“Silvano Lattanzi”の紹介です。  
ハンドメイドでの作りもさることながら、当時のイギリスやアメリカの靴にはあまり見掛ける事が無かった、  
明るめのカーフを含む豊富な革のパリエーションが新鮮でした。型もサンプルそのままでは無く、オーソドックスなモデルをベースに、オリジナリティーある靴を色々製作致しました。



Semi Brogue 6 Eyelets  
D.Brown Calf 90s



Semi Brogue Top Eyelets  
Scotch Grain Calf  
Norvegese Flex 80s



Straight Tip 6 Eyelets 90s  
Light Brown Calf Norvegese Flex



Brogue 5 Eyelets 80s  
D.Brown Suede Benti Vegna



Semi Brogue 6 Eyelets 90s  
Brown Suede Benti Vegna

[SHINANOYAトップページへ戻る](#)  
[SHINANOYA STYLEに戻る](#)



## Gentlemen's Style Night by Arnys

やっと春らしい陽気になったこの日は、フランネルではなくサキソニーの生地を使った、A.CARACENIの3ピーススーツを着用。都内数か所を廻り、各メーカーの方と紳士物の傾向や動向などのコミュニケーションを図りました。また夜は、ジャン・グランペール・アルニス氏と松山 猛氏のトークショー&パーティーに参加してきました。両氏の過去のエピソードなど貴重なお話を聞く事ができました。メンズ服飾業界やプレスの方など、色々な人にお会いし楽しい一夜を過ごしました。



Mrs. Ayako Arnys & Mr. Jean G Arnys



Mr. H.Momota



Mr. Y.Kamoshita & Mr. Y.Akamine



Mr. Nishiyama & Mr. Ichiji



Mr. T.Matsuyama

## ARNYS Talk Show & Party



SHINANOYAトップ ページへ戻る  
SHINANOYA STYLEに戻る

SHINANOYA STYLE

## Loden Coat Coordinate

本日は帽子、コートグリーンで統一したチロリアンスタイルです。信濃屋ではローデンコートを何年も続けて展開していますが、ダークグリーンが多い中、着用の方はやや明るめのオリーブグリーンで珍しい色合いです。元々 定番的なコートなので流行とは関係ありませんが、30年以上前にイタリーへ出張した時の事です、空港や街の至る所でこのコートに赤いマフラーを巻いた人が多く印象的だったと。その頃程ではありませんが、今も変わらずお洒落な大人が羽織るコートとして着用されています。



Valstar Loden Coat 1997年  
Light Olive Loden Cloth



Borsalino Tilolean Hat 1970年代  
Fugee briefcase Light Brown Calf  
Classic Print Scarf 100% Silk



Tab Collar Shirt  
100% Cotton Broad Cloth  
F.Bassi Classic Print Tie 100% Silk



Silvano Lattanzi 1980年代  
Brown Suede Brogue Benti Vegna



Tailor Made 6 Button 3 Piece Suit  
Brown Glen Plaid Calro Barbera Fabric

[SHINANOYAトップ ページへ戻る](#)  
[SHINANOYA STYLEに戻る](#)

## Mixed Suit Coordinate

本日着用のコートは、コットンでは無くこの時期に適したウールの梳毛を使い、身幅をたっぷりとしたクラシックなモデルです。ジャケットは同じ生地を使ったベストを合わせ、ボトムスにはライトグレイのフランネルをコーディネート。このようなスタイルは1960年代のアメリカのファッション誌 *メンズウエア*で“ミックスドスーツ”と呼ばれ紹介されていました。これからの季節では難しいと思いますが、今年の秋にはツイード等の生地を使い作られてみてはいかがでしょうか。



Luciano Barbera 3 Button Jacket & Waist Coat  
Blue/Orange Window Paine Tweed Fabric 90s



Biella Collezioni 1997年  
Raglan Coat (Classic Model)  
100% Wool Cavalry Twill



Silvano Lattanzi Order Made 90年代  
Semi Brogue Light Brown Suede



Plain Collar 100% Cotton Broad Cloth  
Jacquard Tie 100 Silk

[SHINANOAトップ ページへ戻る](#)  
[SHINANOA STYLEに戻る](#)

## Black Knit Tie Coordinate

100回目を迎えた今回は、ソルト&ペッパーの柄でライトウエイトのツイード3Pスーツを着用。胸元は春らしさを出し、奇麗な赤のストライプシャツにシルクのニットタイをコーディネート。1960年代頃は黒のニットタイと言えば定番的な物でしたが、シナノヤで展開しているイタリーのメーカーでは、紺は何色かサンプルがあるのですが、黒が無い場合がよくあります。生地を織る際の事情でもあるのでしょうか？洋服類がこれだけ黒の物を多く展開する様になったのに・・・面白いですね。



Luciano Barbera 6 Button 3 Piece Suit 90s  
Light Weight Tweed C.Barbera Fabric



Black Knit Tie 100% Silk  
Red Stripe Broad Cloth Button Down Shirt



Today's Customer  
Mr. T.Sakai & Mr. H.Suzuki



Silvano Lattanzi 1980年代 Semi Brogue Top Eyelets  
Incas Giallo Norvegese Flex

## Ladies' Pattern Made Jacket



Shinanoya 3 Button Jacket  
Hound Tooth (Lavender Color)  
97% Wool 3% Silk (E.Zegna)  
¥134,400

[SHINANOYAトップ ページへ戻る](#)  
[SHINANOYA STYLEに戻る](#)



## Spring Color Coordinate

本日はグレンチェックの3ピーススーツに、先日 入荷してきたチェックのタイを合わせてパターンオンパターンで。 また、何回かロードバイクスタイルでご協力いただいている鈴木さまは、春らしい色合いのジャケットスタイルに、インナーにはオリジナルで作製したアスコットシャツをコーディネート。 3月は日によって温度差があり、なかなか薄手の物に移行できない時期ですが、厚手のスーツやジャケットで、コーディネイトの色を考え春らしく着こなす事も、お洒落を愉むひとつかと思ます。





Cesare Attolini 6 Button  
3 Piece Suit Glen Plaid 2006年  
Tino Cosma Small Check Tie  
100% Silk ¥10,500

Mr. Y.Suzuki  
Palazzo Ducale 3 Button Jacket  
100% Cashmere  
C.Barbera Fabric 2005年



Shinanoya  
Tattersall Ascot Shirt  
80% Cotton 20% Wool



Henry Maxwell Bespoke Shoes 2006年  
Cap Toe 6 Eyelets Black Box Calf



Shinanoya Brogue 2003年  
6 Eyelets Light Brown Suede

[SHINANOAトップ ページへ戻る](#)  
[SHINANOA STYLEに戻る](#)

## Saint Andrews Jacket

本日の写真は、イタリア有数のハンドメイドメーカー、セント・アンドルースのジャケットを紹介致します。シナノヤでは1980年代からSt. Aを取り扱いはじめ、オーソドックスなシルエットと丁寧な作りは、多くのお客様にご好評を頂いていました。OEMで作製していた為、織ネームは当時のオーナー、ダリオ・ザファアーニ氏の名とのダブルネームで展開していました。価格の問題もあり、ここ何シーズンか入荷は有りませんでした。今後また 展開できればと思っております。



Saint Andrews 3 Button Jacket 2003年  
Small Check 100% Cashmere



L.Barbera B.D Shirt 100% Cotton Oxford  
Tino Cosma 100% Silk Print Tie





Luciano Barbera Monk Strap 90s  
Brown Suede Leather Sole



Taniwatari Braces Black Felt

## Blouson New Arrivals



Valstar  
Mod: Milano Classic  
97% Cotton  
3% Polyamide  
Col.Green, Beige, Red  
Size 46, 48, 50, 54  
¥49,350

[SHINANOYAトップ ページへ戻る](#)  
[SHINANOYA STYLEに戻る](#)

## Light Weight & Bright Color Coordinate

日中の気温は15度を超え、暖くなったこの日のコーディネートは、梳毛のカシミアジャケットにライトグレイのスラックス、インナーにはハイゲージのニットを着用。靴も秋冬シーズンには登場しなかった表革。明る目のレースアップシューズは、より一層春らしさを感じさせます。今回の新入荷商品のご紹介はアトリーニのジャケット2型です。無地で綺麗な色合いの生地は、それぞれに特徴のある素材感。ボトムスはウールからリネンまで幅広くコーディネートが可能です。



Kiton 3 Button Jacket 2007年  
Small Check 100% Cashmere Fabric



Fray Round Collar Shirt  
Dalmine Cashmere / Silk  
V-Neck Sweater  
Crest Tie Japan Made





Silvano Lattanzi 90s  
Cap Toe Light Brown Calf  
7 Eyelets Tuck in Sewing



Tailor Made Jacket by Gianni Campagna  
& Tailor Made 3 Piece Suit by Lid Tailor

## *New Arrivals !*

### Cesare Attolini Jacket



Left: 3 Button with Ticket Pocket Green Plain Cloth  
50%Wool 30%Silk 20%Linen Size 46.50 ¥315,000  
Right: 3 Button 3 Patch Pocket Light Blue Plain Cloth  
65% Cashmere 35% Silk Size 46.50 ¥378,000

## Prince of Wales Coordinate

本日は、ブラウンにオレンジのウインドウペインが入ったグレンチェック柄の3Pスーツを着用。コーディネート  
のネクタイは、クラシックな色合いのプリントで信濃屋オリジナルです。ネームタグは1930年代～60年代  
頃に使われていた物で、今 使用しているシンプルなロゴマークの物とは違い、その時代を象徴した図柄で  
古さを感じますが、それがかえって新鮮ですね。  
ご紹介のベージュの靴は、メッシュのスエードを使い軽目に仕上げ、これからの季節にはお勧めの一足で  
す。是非ご覧下さい。



A.Caraceni Tailor Made 6 Button Suit  
Glen Plaid English Fabric 2001年



Fray Plain Collar 100% Cotton Broad Cloth  
Pocket Square 100% Linen



Shinanoya Print Tie Classic Name Tag  
100% Silk 1950年代



Church's Own Made 1963年  
Brown & White Calf  
Brogue Combination

## Summer Shoes New Arrivals







Eleventy Brogue Punched Mesh Blucher  
Beige Suede Red Rubber Sole  
Size 38.39.40.41.43  
¥42,000

[SHINANOYAトップ ページへ戻る](#)  
[SHINANOYA STYLEに戻る](#)

## Navy Blazer Coordinate

本日はオーソドックスなブレザースタイルを紹介いたします。着用のブレザーとスラックスは、C. BARBER Aの生地を使用。当時聞いた話では、原毛を水の流れる地下の倉庫に一定の温度と湿度である程度の期間保存し、糸の緊張をほぐしてから生地にするとの事でした。時間をかけて織られた生地は、他のメーカーに比べ目が詰まった織りながら柔らかさが有り、とても素晴らしい物でした。

仕立てもさることながら、生地の良い悪しで雰囲気が変わってくるので、生地選びは大事ですね。



Luciano Barbera 6 Button Blazer 90s  
100% Navy Cashmere with Silver Button



L.Barbera B.D Shirt  
100% Cotton Oxford Cloth  
L.Barbera Stripe Tie 100% Silk



Henry Maxwell Bespoke Shoes 2005年  
U-Tip Top Eyelets Champagne Calf



Today's Customer Mieko Yamauchi

## Pattern Order Cotton Suit



### Shinanoya Pattern Order Suit

100% Cotton Gabardine  
4 Weeks  
¥69,300 ~

## Navy Suit Coordinate

本日はウーステッドフランネルのスーツの紹介です。着用のスーツは3回目の登場になりますが、9月にはウールタイとの合わせで秋冬を感じさせ、12月には礼装を意識したスタイル、今回はワイン系のグレンチェック柄のタイで春らしく、と同じスーツながらそれぞれ違った印象です。また靴のコーディネートは、一般的に黒を合わせる方が多いと思いますが、写真の様なブラウンスエードやダークブラウンのカーフなどを合わせると、お洒落の幅も広がります。是非ともお試しください



Pattern Order 6 Button 3 Piece Suit 2008年  
with Ticket Pocket Navy Worsted Flannel



New & Lingwood Brogue 5 Eyelets



Fray Plain Collar 100% Cotton  
Glen Check Tie 100% Silk

## Summer Shoes New Arrivals



Holders Round Toe Suede Shoes  
Light Weight Red Rubber Sole  
Col. Brown、Blue  
Size. 39.40.41.42 ¥52,500

[SHINANOAトップ ページへ戻る](#)  
[SHINANOA STYLEに戻る](#)

## Brown Color Coordinate

4月最初の紹介は、ブラウン系でコーディネートしたジャケットスタイルです。写真の帽子はループ付きの物で、最近では殆ど使う事のない仕様ですが、風で飛ばされぬようジャケットやシャツのボタンに引っ掛け使用する物です。最近のボルサリーノやロックのコレクションでは、モデルによってループ付きも有る様です。今日は日中、コートが必要ない位の陽気でしたが、風が強く春本番を感じさせる一日でした。この時期は街中を見ても、皆さん着ている物がまちまちで難しい季節ですね。...



Gianni Campagna 3 Button Jacket 1998年  
Brown Glen Plaid Cashmere Fabric  
Shinanoya Brown Gabardine Trousers



Borsalino Brown Felt Hat 80s



Luciano Barbera B,D Shirt 100% Cotton Brown Stripe  
Oxford Cloth Mariano Rubinacci  
Jacquard Tie 100% Silk Satin



Shinanoya U-Tip Shoes 2009年  
Brown Calf 6 Eyelets



Today's Customer Kaoru Komori & Mieko Yamauchi

[SHINANOAトップ ページへ戻る](#)  
[SHINANOA STYLEに戻る](#)

## Flannel Coordinate

本日はフランネルのスリーピーススーツを着用しての撮影です。ライトグレイのチョークストライプに、きれいな色のストライプタイとピンクのソックスは、まさに春という感じです。お客様もホワイトフランネルのスラックスに、メッシュのコンビネーションシューズをコーディネート、とてもエレガントなスタイルですね。  
4/21(土)A・カンパニー予約会最終日の17時～20時は、馬車道店メンズフロアに於きまして GENTLEMEN'S STYLE NIGHTと称し、皆様と楽しいひと時を過ごしたいと思っております。  
参加ご希望の方はご連絡お待ちしております。



Luciano Barbera 6 Button 3 Piece Suit  
Light Grey Chalk Flannel 1992年  
Jacket Style by Mr. Tetsuya Hisatsune



Cesare Attolini  
3 Button Jacket  
100% Wool Window Paine  
Shinanoya  
White Flannel Trousers  
Belt Less Side Extension Reverse Pleats  
Franco Bassi Crest Tie



Endo Cleric Collar Shirt  
100% Cotton Poplin  
Carlo Riva Fabric  
Biella Collezioni Stripe Tie



Andrea Campagna Pretaporter Fair

2012 Autumn & Winter  
4/14(sat) ~ 21(sat)



Florsheim U-Tip 50s  
Brown Calf & Nylon Mesh



Silvano Lattanzi Straight-Tip 90s  
Brown Suede Mod Cardinal



ANDREA CAMPAGNA  
MILANO  
ITALY



Suit ¥367,500 ~  
Jacket ¥304,500 ~  
etc.  
Delivery End of October

[SHINANOYAトップ ページへ戻る](#)  
[SHINANOYA STYLEへ戻る](#)